
Observatorio Industrial de la Provincia de Córdoba

I Trimestre de 2009

Resumen Ejecutivo

- 1.- Obama continúa sin generar un shock de confianza. Esto se debe a los fuertes desafíos de política económica que enfrenta, con dos dilemas importantes: política fiscal expansiva pero que no genere temores sobre la sostenibilidad de la deuda pública; política monetaria expansiva pero que no genere dudas sobre la fortaleza del dólar. El dato positivo es que las bolsas llevan varias semanas de alzas.
- 2.- La industria cae en todo el mundo. En China crece muy por debajo de la actividad general; en Estados Unidos y Europa cae entre 10% y 20%; en Japón y otros países asiáticos cae a tasas inéditas en décadas (30% en Japón).
- 3.- La pérdida de competitividad contra Brasil se desaceleró, con la estabilización del Real durante lo que va del año y una apreciación del 3.1% en marzo. Si bien es probable que continúe el proceso de apreciación, no es probable que la apreciación llegue a los niveles posteriores a la devaluación de 1999, ya que el proceso devaluatorio actual fue más gradual que en 1999.
- 4.- La actividad económica general comenzó el año un 2.9% (enero) y un 4.6% (febrero) por debajo de un año atrás. De mantenerse el nivel de actividad de febrero hasta las elecciones de fines de junio, el segundo semestre arrancará un 4% por debajo del nivel de 2008.
- 5.- La industria nacional comenzó el año con fuertes caídas: -9.1% (enero) y -10.3% (febrero) según OJF y -15.9% (enero) y -14% (febrero) según FIEL. Estos números de instituciones privadas son consistentes con los números publicados por UIA: -11.9% (enero) y -12.2% (febrero) y con las fuertes caídas que está sufriendo la industria en todo el mundo.

Resumen Ejecutivo

- 6.- De mantenerse hasta las elecciones de junio el nivel de actividad industrial de febrero, el segundo semestre arrancarían un 8.1% por debajo de 2008.
- 7.- En Córdoba, la confianza de los empresarios industriales se mantuvo durante el primer trimestre en los niveles observados desde fines del año pasado, por debajo de los 30 puntos en una escala de 0 a 100, con 50 puntos como nivel de indiferencia entre optimismo y pesimismo.
- 8.- En el primer trimestre se agrandó la brecha entre los componentes de Situación Futura (41.7) y Situación Actual (12.7) del ICC-Industria, brecha que alcanzó los 29 puntos por primera vez desde que se mide este indicador. Esto es consecuencia de un deterioro más marcado de las percepciones sobre la situación actual de la economía que de las expectativas de evolución de la economía a futuro.
- 9.- En este contexto de mantenimiento de bajos niveles de confianza empresarial, las expectativas sobre la actividad industrial son predominantemente negativas: el 58.6% cree que se reducirá durante el resto del año, frente a 24.4% que cree que se mantendrá y 8.3% que cree que aumentará.
- 10.- Los tres principales factores limitantes de la actividad industrial mencionados por los industriales cordobeses son: caída de la demanda interna (67.4% de las menciones), alargamiento de la cadena de pagos (66.7%) y altas tasas de interés (64.3%).

Resumen Ejecutivo

11.- La principal demanda de política industrial que hacen los industriales cordobeses al Gobierno Provincial es la reducción de impuestos, mencionada espontáneamente por el 29.7% de los industriales consultados. Le siguen, con mucha menor importancia, facilitar el acceso a créditos (14.7%) y colaborar con la solución al conflicto agropecuario (5%).

12.- El 60.7% de las empresas industriales de la provincia cerró 2008 con un nivel de producción menor que un año atrás (22% cerró con el mismo nivel de producción y 17% cerró con mayor nivel de producción). El 77% de los industriales cordobeses esperaba cerrar el primer trimestre con menor producción que un año atrás.

13.- El 70% de los industriales cordobeses espera producir menos durante este año que durante el año pasado. En la medición de fines de noviembre, este porcentaje era del 52.2%.

14.- El 38.7% de las empresas industriales cordobesas declara menos personas trabajando que un año atrás. El 56% manifiesta tener la misma cantidad de empleados y sólo un 5.3% reporta una cantidad mayor. El 29.7% redujo personal durante los últimos tres meses.

15.- Las expectativas de reducción de la cantidad de empleados durante 2009 subieron del 25.8% de las empresas en la medición de noviembre a 33% en la medición de marzo.

16.- También se incrementó el porcentaje que considera que la rentabilidad será menor este año que el año pasado, de 53.8% en la medición de noviembre a 83.7% en la medición de marzo, al mismo tiempo que se redujo el porcentaje de empresas que piensa realizar inversiones este año, del 37.6% de las empresas en noviembre al 27% en marzo.

Contexto Macroeconómico y Sectorial

Contexto Macroeconómico y Sectorial

Porqué Obama no generó shock de confianza: Los dilemas de política económica.

Dilema 1: Política fiscal expansiva con límite a la deuda pública.

Con fuerte recesión (industria 10% abajo) y con poco margen para la política monetaria (tasas de interés casi nulas), el gasto público tiene que compensar el menor gasto privado. Pero los temores por la deuda pública (70% del PIB) imponen restricciones. ¿Cómo expandir la economía con gasto público sin hacer explotar la deuda del Tesoro?

Dilema 2: Expansión monetaria con límite a la caída del dólar.

Los riesgos de deflación (frenan el consumo y la inversión a la espera de menores precios) requieren una fuerte expansión monetaria. Pero el mundo comenzó a preocuparse por el valor del dólar. ¿Cómo expandir la oferta de dólares sin que particulares, empresas e inversores dejen de confiar en el dólar?

Dato positivo:

Los índices bursátiles dejaron de caer. Pero la economía real sigue sin dar señales de recuperación.

Contexto Macroeconómico y Sectorial

Producción industrial internacional – Variaciones interanuales Enero 2009

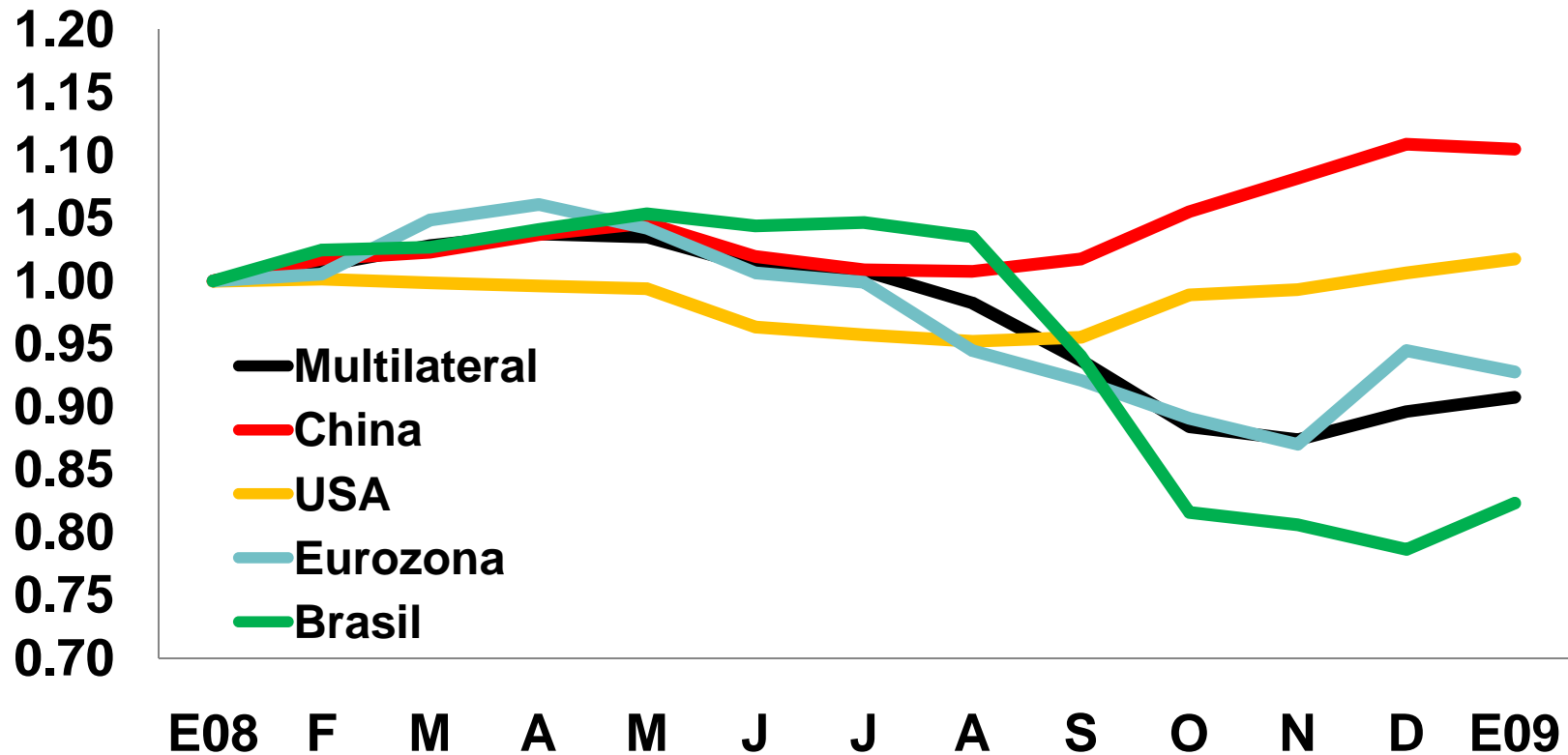
País	% a/a
China	3.8
Chile	-8.9
USA	-10.0
Gran Bretaña	-11.4
Francia	-13.8
Rusia	-16.0
Brasil	-17.2
Tailandia	-21.3
España	-23.6
Korea del Sur	-25.6
Japón	-30.8
Taiwan	-43.1



La industria cae fuertemente en todo el mundo.

Contexto Macroeconómico y Sectorial

Tipo de cambio real – Índice 2008.01 = 1

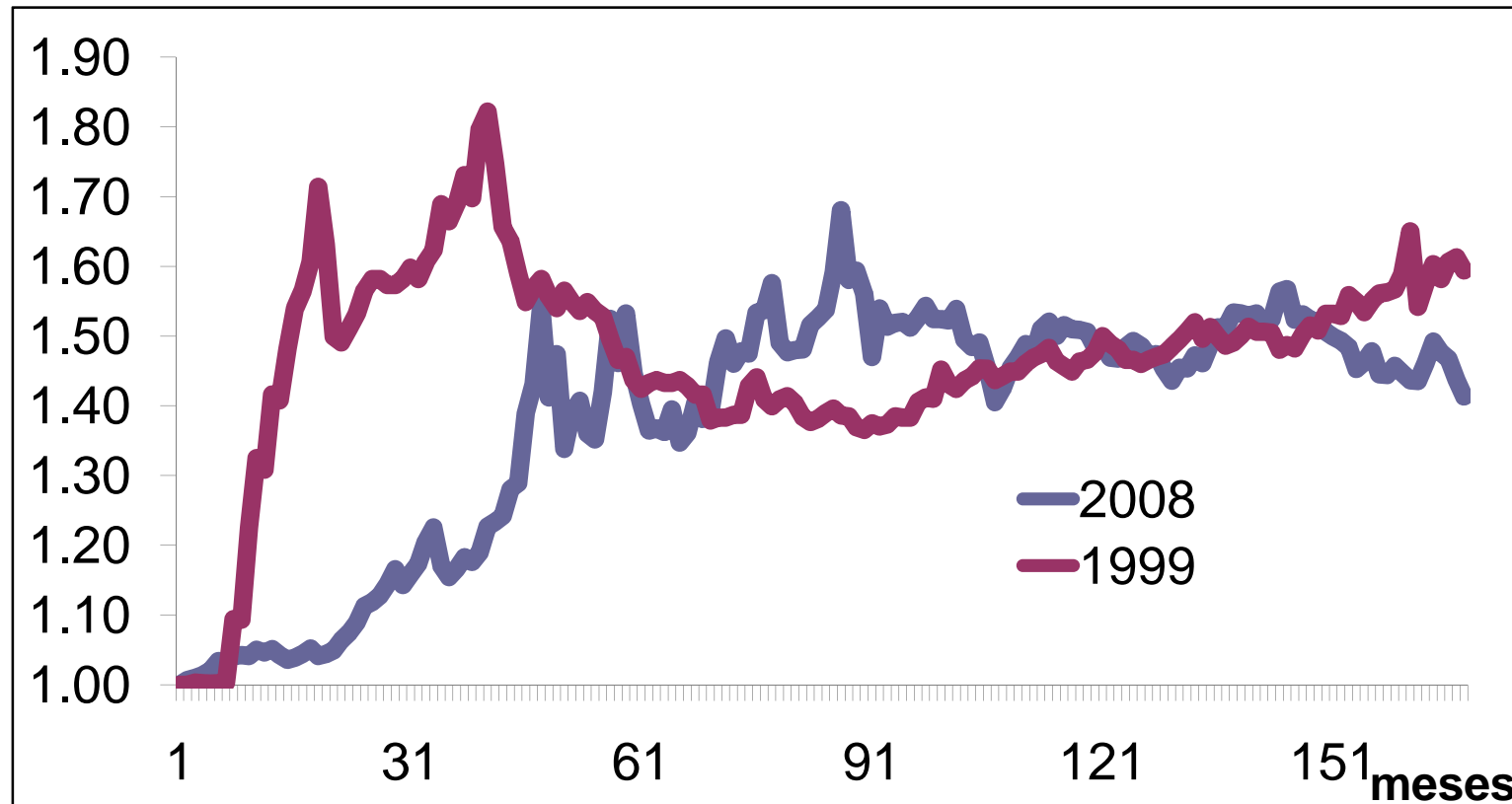


La competitividad contra Brasil, la más afectada desde Agosto de 2008 (-20.4%).

Contexto Macroeconómico y Sectorial

El Real Brasileño luego de las devaluaciones de 1999 y 2008

Indice Enero 1999 = Agosto 2008 = 1

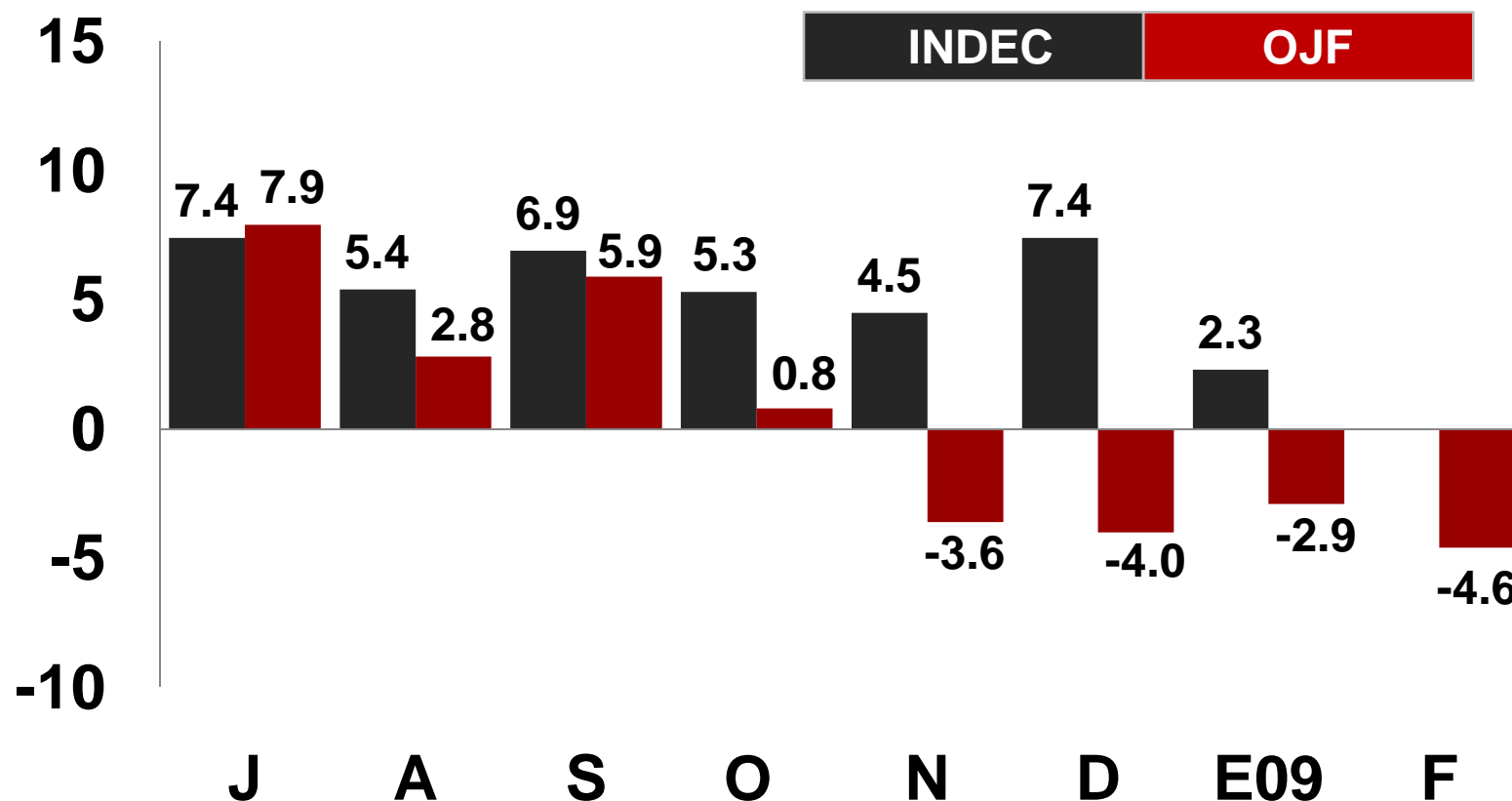


El Real Brasileño se apreció durante marzo (3.1%). Es posible una apreciación adicional asociada a un mejoramiento del escenario internacional aunque seguramente no tan marcada como luego de la devaluación de enero de 1999 (24%).

Fuente: MKT con datos de Federal Reserve Bank of St. Louis.

Contexto Macroeconómico y Sectorial

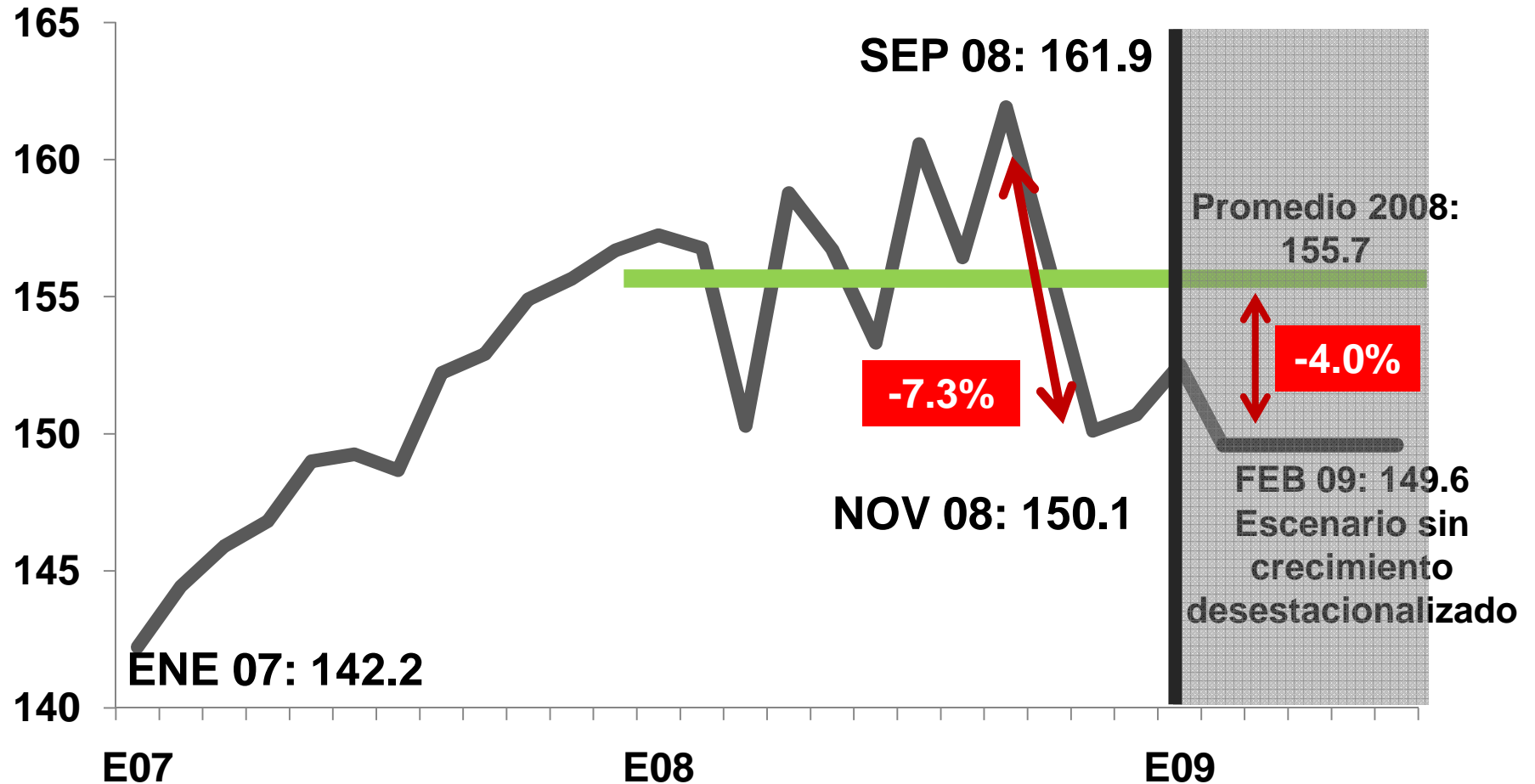
Evolución de la actividad económica – Variaciones interanuales EMAE e IGA-OJF



Fuente: INDEC y OJF.

Contexto Macroeconómico y Sectorial

Actividad económica proyectada hasta junio – Valores desestacionalizados IGA

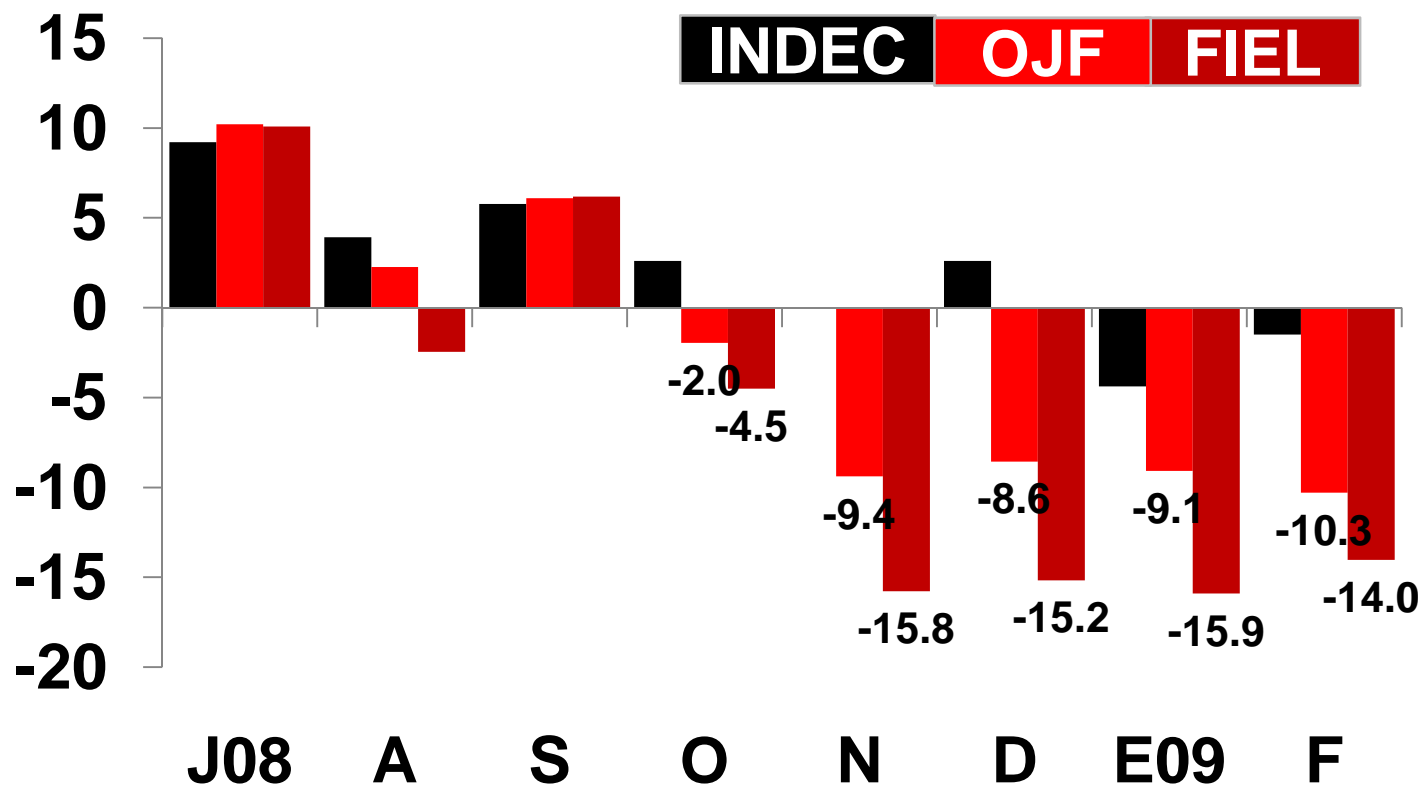


Si la economía se mantiene hasta las elecciones al nivel alcanzado en febrero, el segundo semestre arrancará un 4% abajo.

Fuente: MKT con datos de OJF.

Contexto Macroeconómico y Sectorial

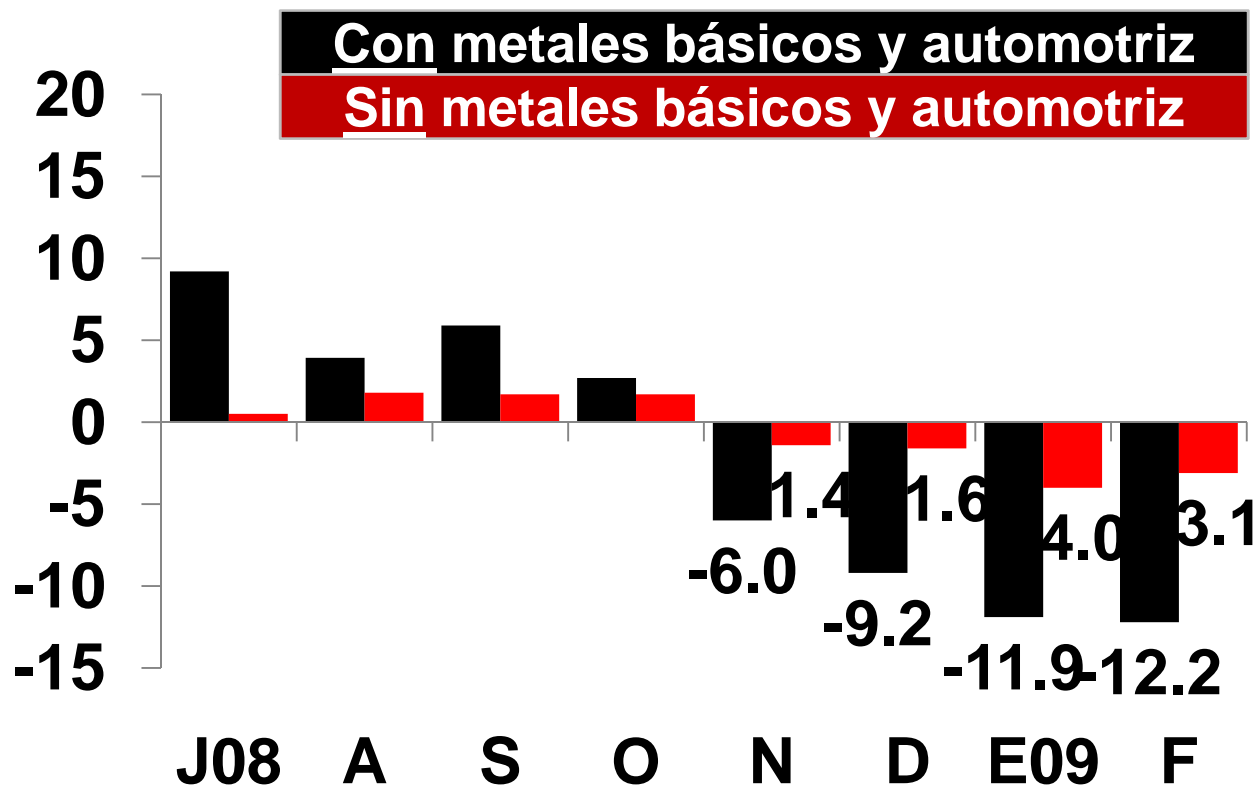
Evolución de la actividad industrial – Variaciones interanuales EMI e IPI-OJF e IPI-FIEL



Fuente: INDEC , OJF y FIEL.

Contexto Macroeconómico y Sectorial

Evolución de la actividad industrial – Variaciones interanuales IPI-UIA

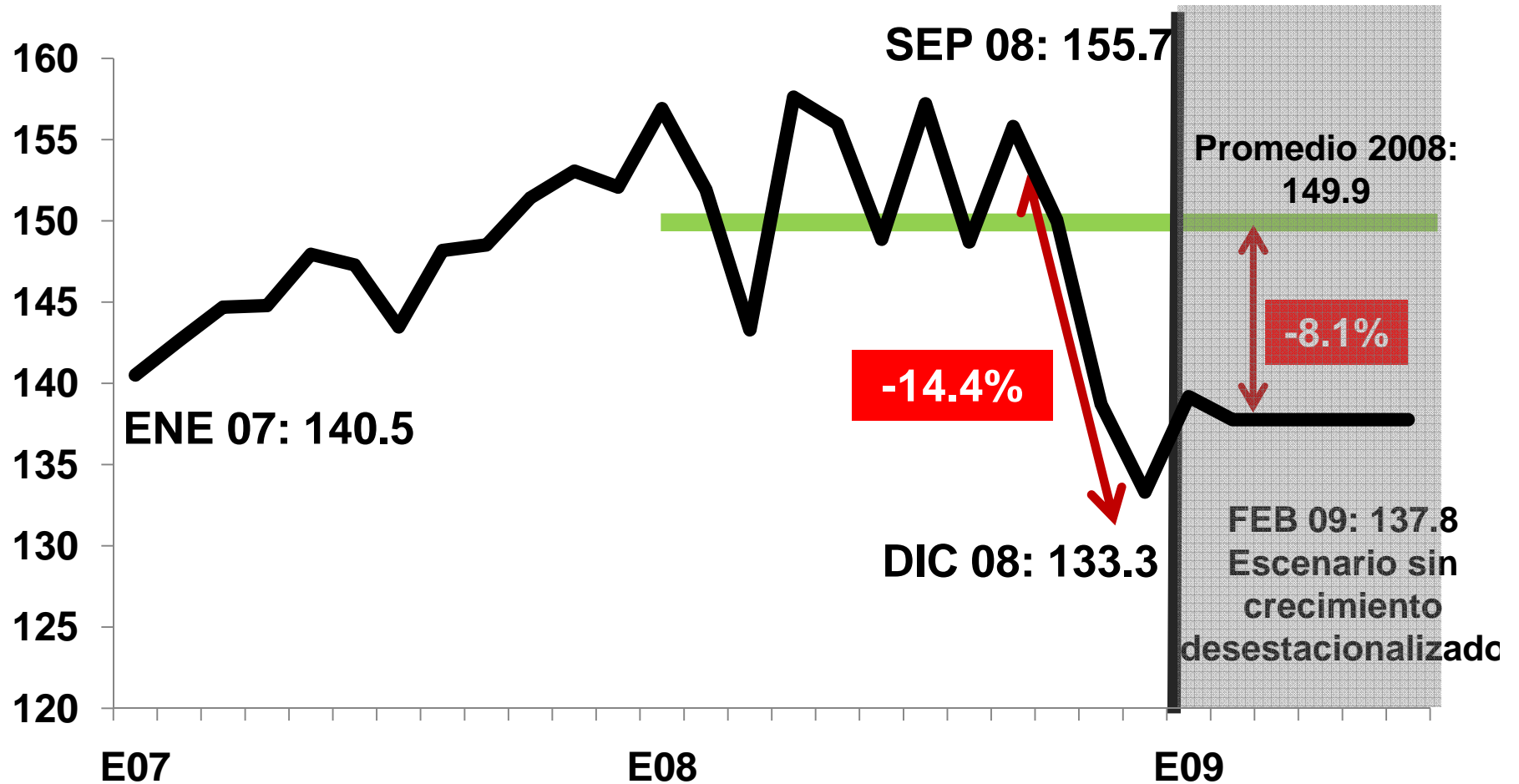


Incluso sin considerar la producción automotriz y de metales básicos, la UIA registra una caída en la producción industrial desde noviembre.

Fuente: UIA.

Contexto Macroeconómico y Sectorial

Actividad industrial proyectada hasta junio – Valores desestacionalizados IPI-FIEL



Si la industria se mantiene hasta las elecciones al nivel alcanzado en febrero, el segundo semestre arrancará un 4% abajo.

Fuente: MKT con datos de FIEL.

Confianza empresaria en la industria cordobesa

Confianza empresaria en la industria cordobesa

Componentes del Índice de Confianza Empresaria

Percepción de la situación actual
de la economía provincial

Expectativas de situación a futuro
de la economía provincial

Percepción de la situación actual
de la economía nacional

Expectativas de situación a futuro
de la economía nacional

Percepción de la situación actual
del sector de actividad

Expectativas de situación a futuro
del sector de actividad

**Índice de Situación
Macroeconómica**

**Índice de Situación
Sectorial**

**Índice
de Confianza
Empresaria**

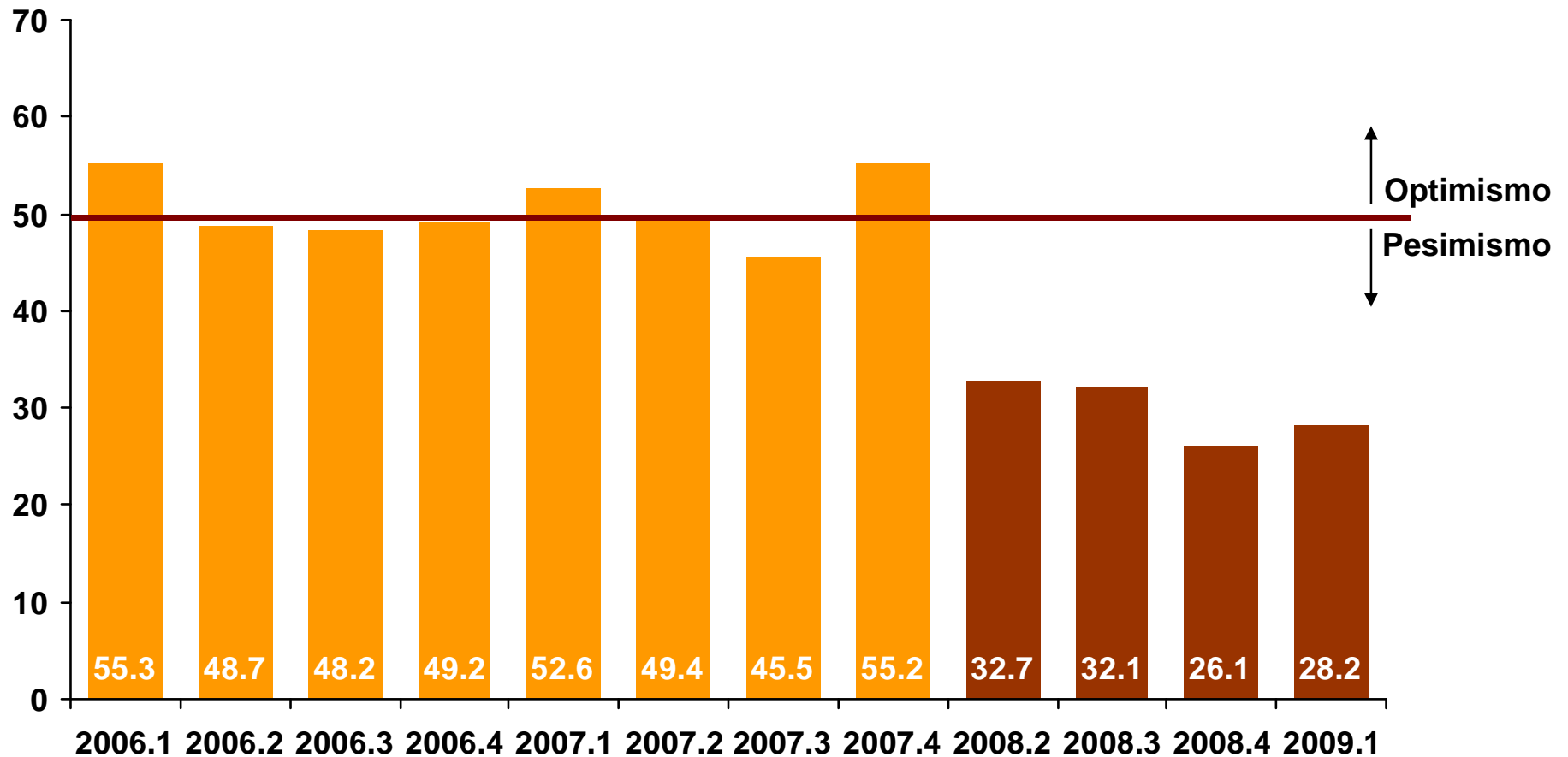
Escala de respuestas:

100 Sustancialmente mejor – 75 Moderadamente mejor – 50 Igual – 25 Moderadamente peor – 0 Sustancialmente peor

Cada subíndice se calcula como el promedio de respuestas – Todos los índices varían entre 0 (confianza nula) y 100 (confianza total).

Confianza empresarial en la industria cordobesa

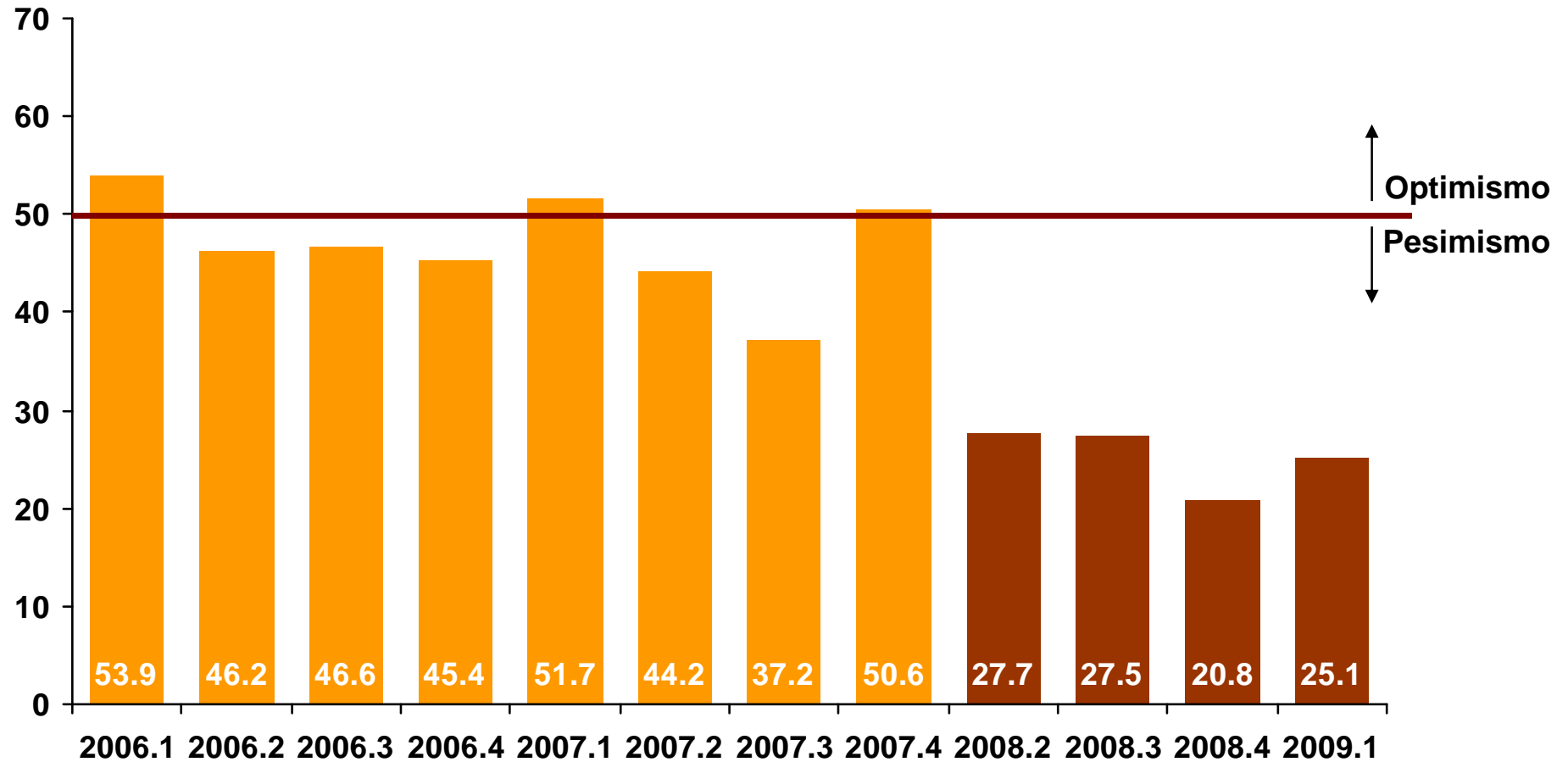
Índice de Confianza Empresaria



Fuente: MKT S.A. – Observatorio Industrial de la Provincia de Córdoba.

Confianza empresarial en la industria cordobesa

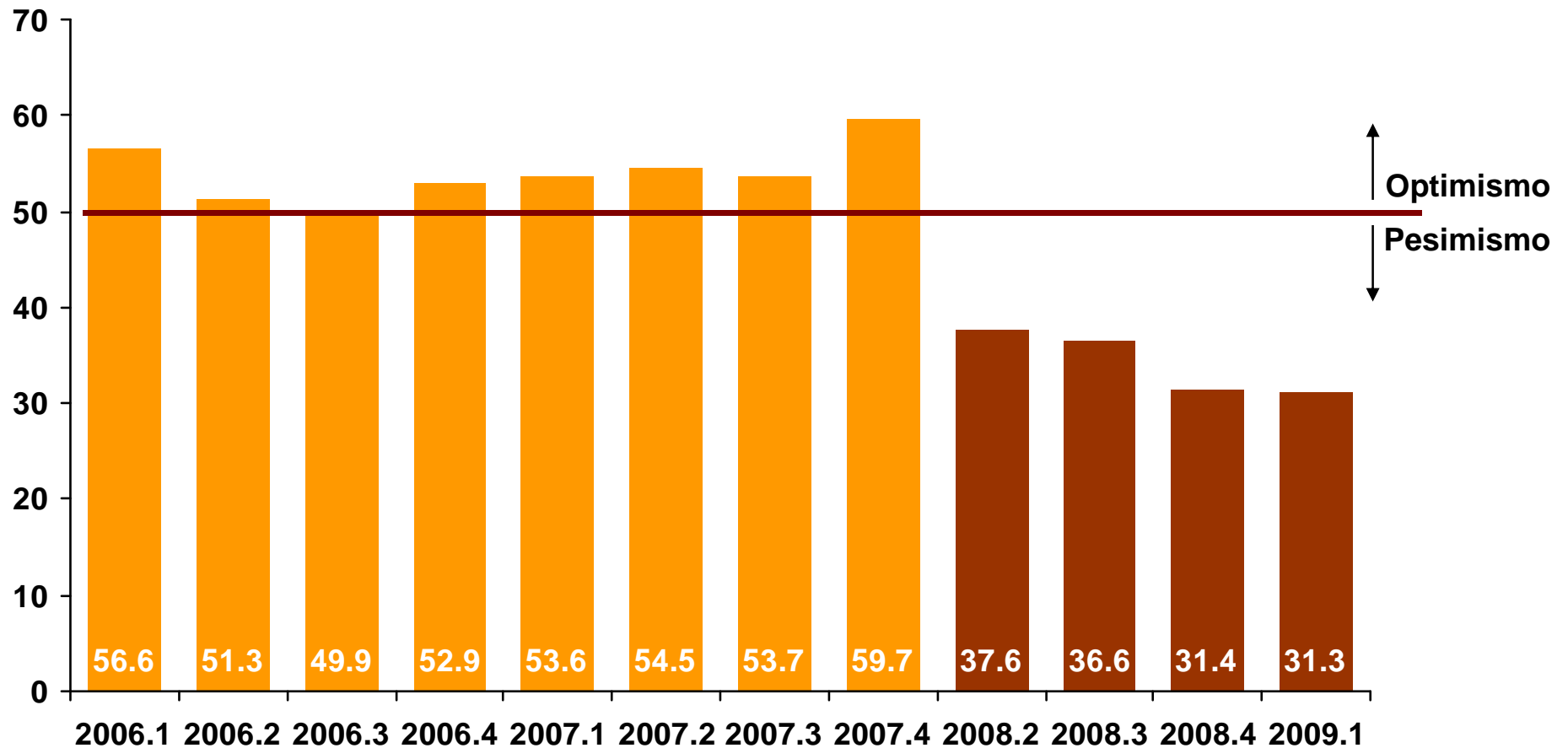
Índice de Confianza Empresarial – Situación Macroeconómica



Fuente: MKT S.A. – Observatorio Industrial de la Provincia de Córdoba.

Confianza empresarial en la industria cordobesa

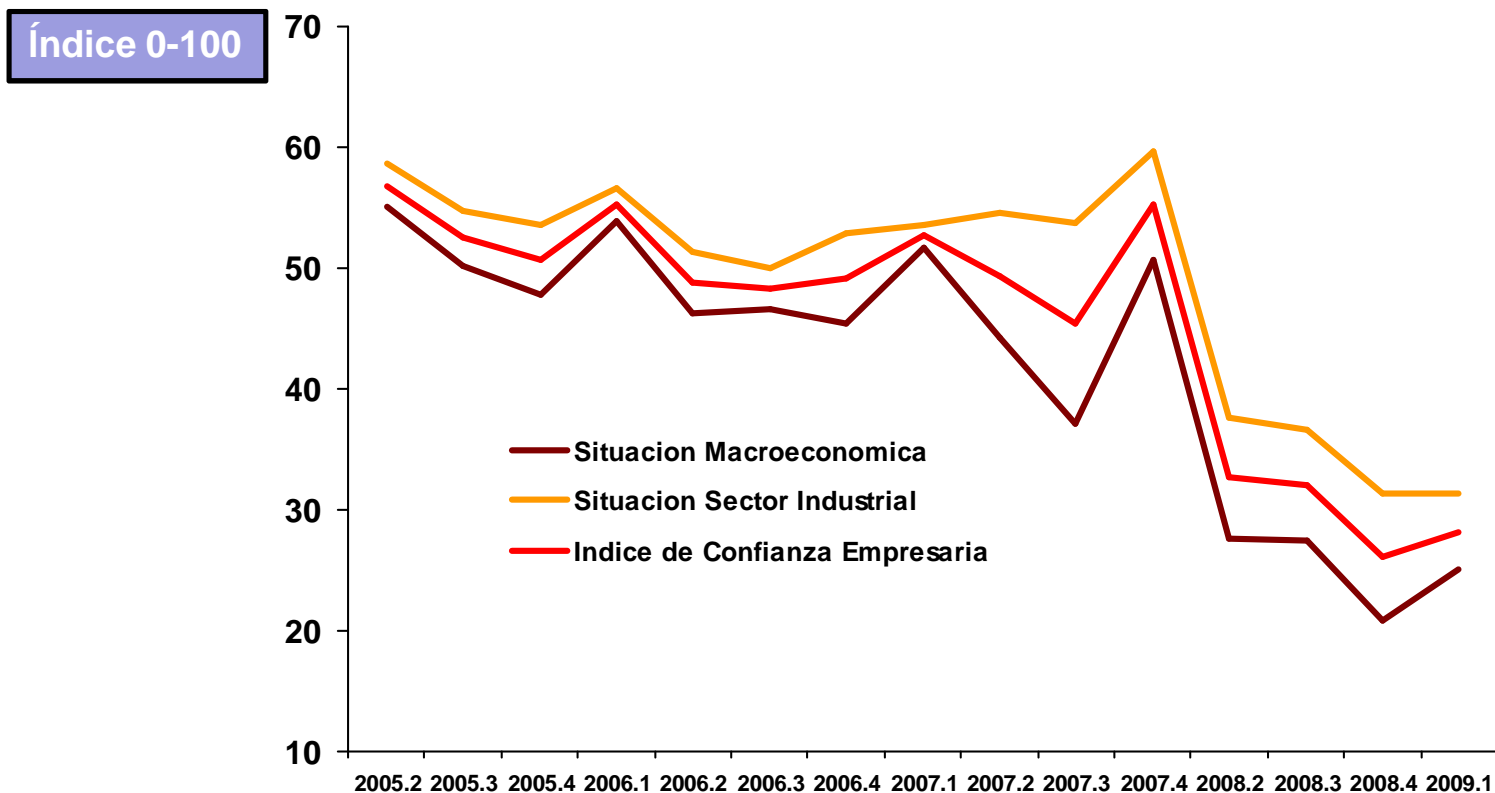
Índice de Confianza Empresarial – Situación Sectorial



Fuente: MKT S.A. – Observatorio Industrial de la Provincia de Córdoba.

Confianza empresarial en la industria cordobesa

Índice de Confianza Empresarial | Industria – Subíndices Macro y Sectorial

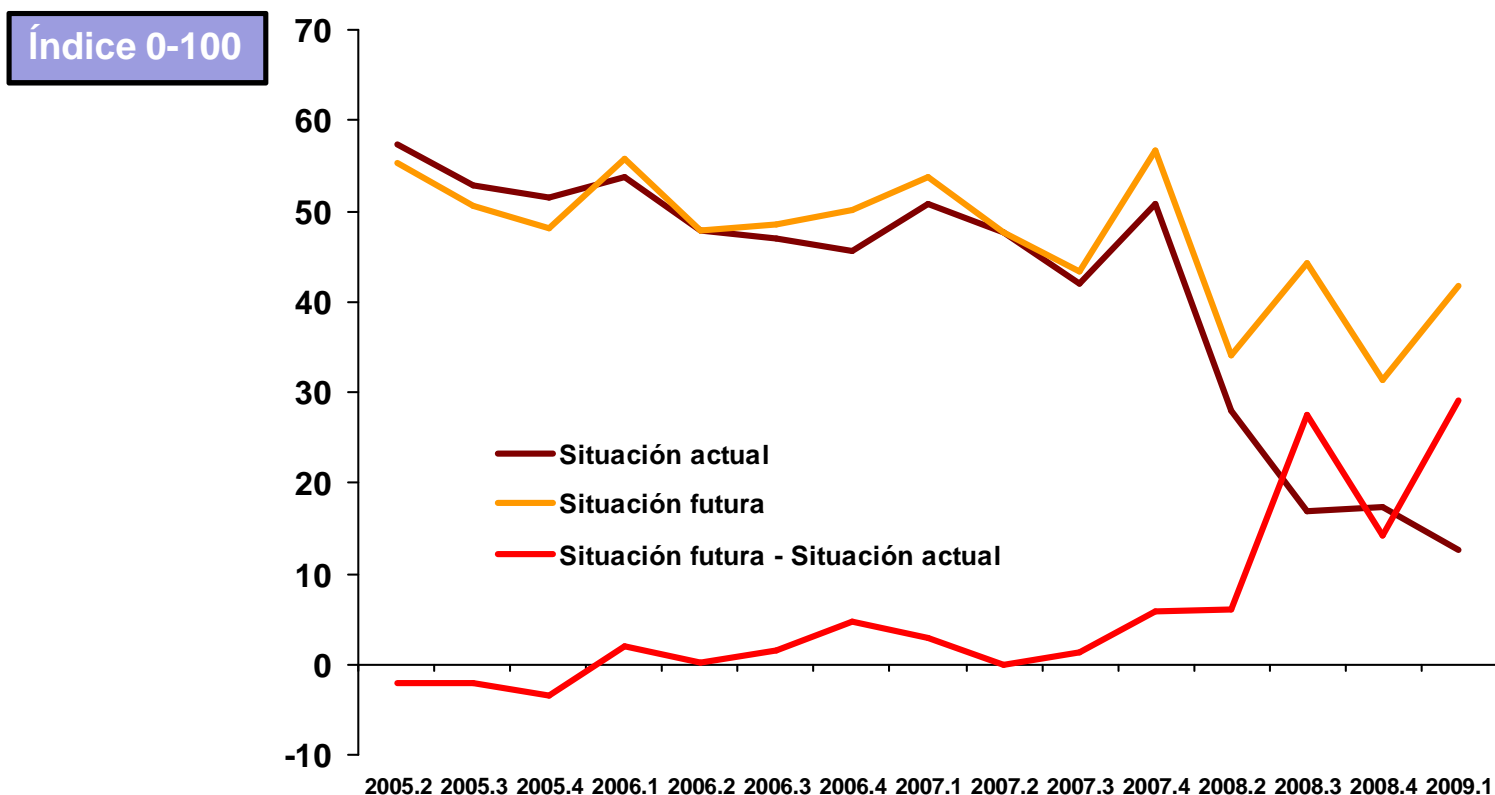


	2005.2	2005.3	2005.4	2006.1	2006.2	2006.3	2006.4	2007.1	2007.2	2007.3	2007.4	2008.2	2008.3	2008.4	2009.1
Situacion Macro	55.1	50.2	47.8	53.9	46.2	46.6	45.4	51.7	44.2	37.2	50.6	27.7	27.5	20.8	25.1
Situacion Sector	58.6	54.7	53.5	56.6	51.3	49.9	52.9	53.6	54.5	53.7	59.7	37.6	36.6	31.4	31.3
ICE	56.8	52.5	50.7	55.3	48.7	48.2	49.2	52.6	49.4	45.5	55.2	32.7	32.1	26.1	28.2

Fuente: MKT S.A. – Observatorio Industrial de la Provincia de Córdoba.

Confianza empresarial en la industria cordobesa

Índice de Confianza Empresarial | Industria – Situación Actual vs Situación Futura



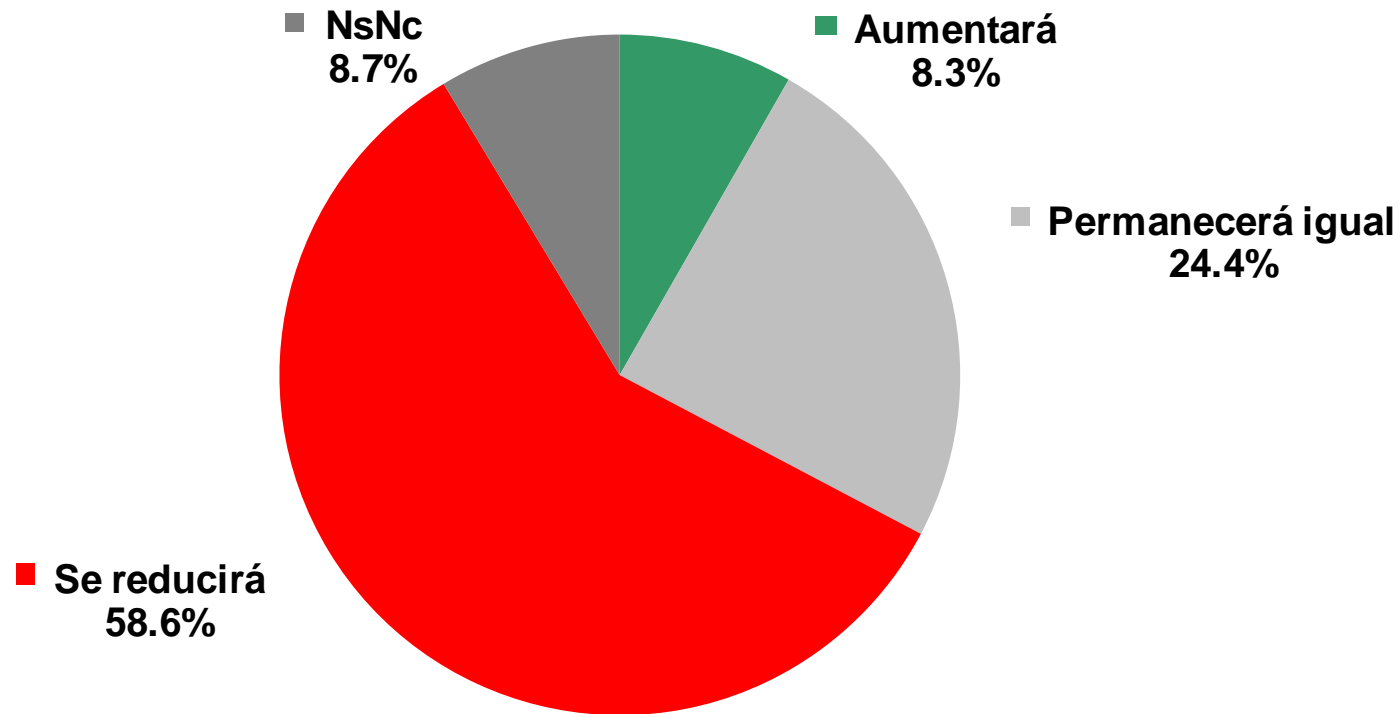
	2005.2	2005.3	2005.4	2006.1	2006.2	2006.3	2006.4	2007.1	2007.2	2007.3	2007.4	2008.2	2008.3	2008.4	2009.1
Situación actual	57.3	52.8	51.5	53.8	47.8	46.9	45.6	50.9	47.7	42.0	50.7	28.0	16.8	17.3	12.7
Situación futura	55.2	50.6	48.0	55.8	47.9	48.5	50.2	53.7	47.6	43.4	56.6	34.0	44.3	31.4	41.7
Futura - Actual	-2.0	-2.2	-3.5	2.0	0.1	1.6	4.6	2.8	-0.1	1.4	5.9	6.0	27.5	14.1	29.0

Fuente: MKT S.A. – Observatorio Industrial de la Provincia de Córdoba.

Problemática industrial

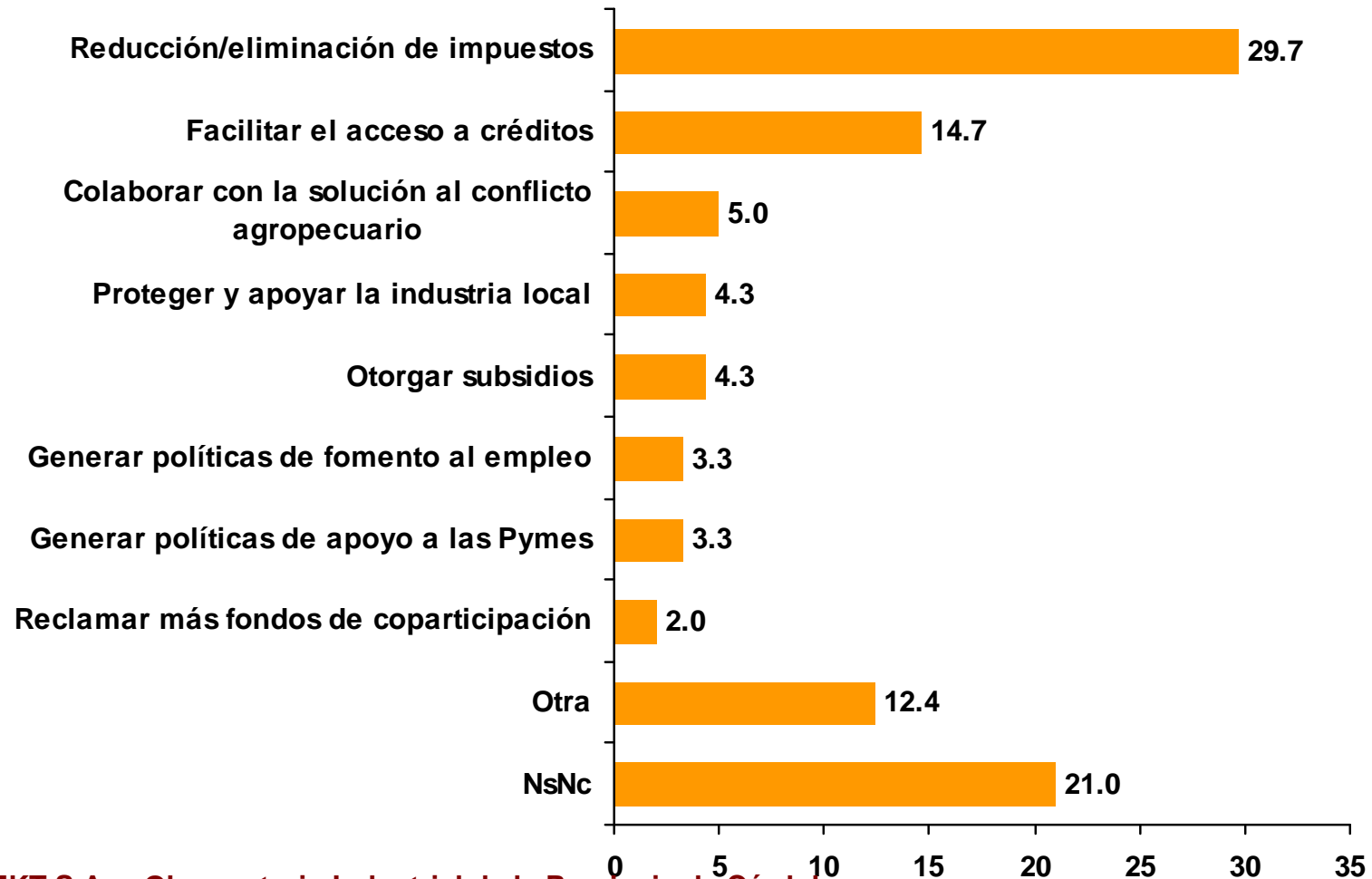
Problemática industrial

¿Qué cree que ocurrirá con la actividad industrial durante el resto del año?
¿Aumentará, permanecerá igual o se reducirá?



Problemática industrial

¿Me podría nombrar una medida que Ud. cree que debería tomar el Gobierno Provincial para favorecer a la industria de Córdoba?
(% de empresas que mencionó cada medida)



Fuente: MKT S.A. – Observatorio Industrial de la Provincia de Córdoba.

Problemática industrial

Factores limitantes de la actividad industrial

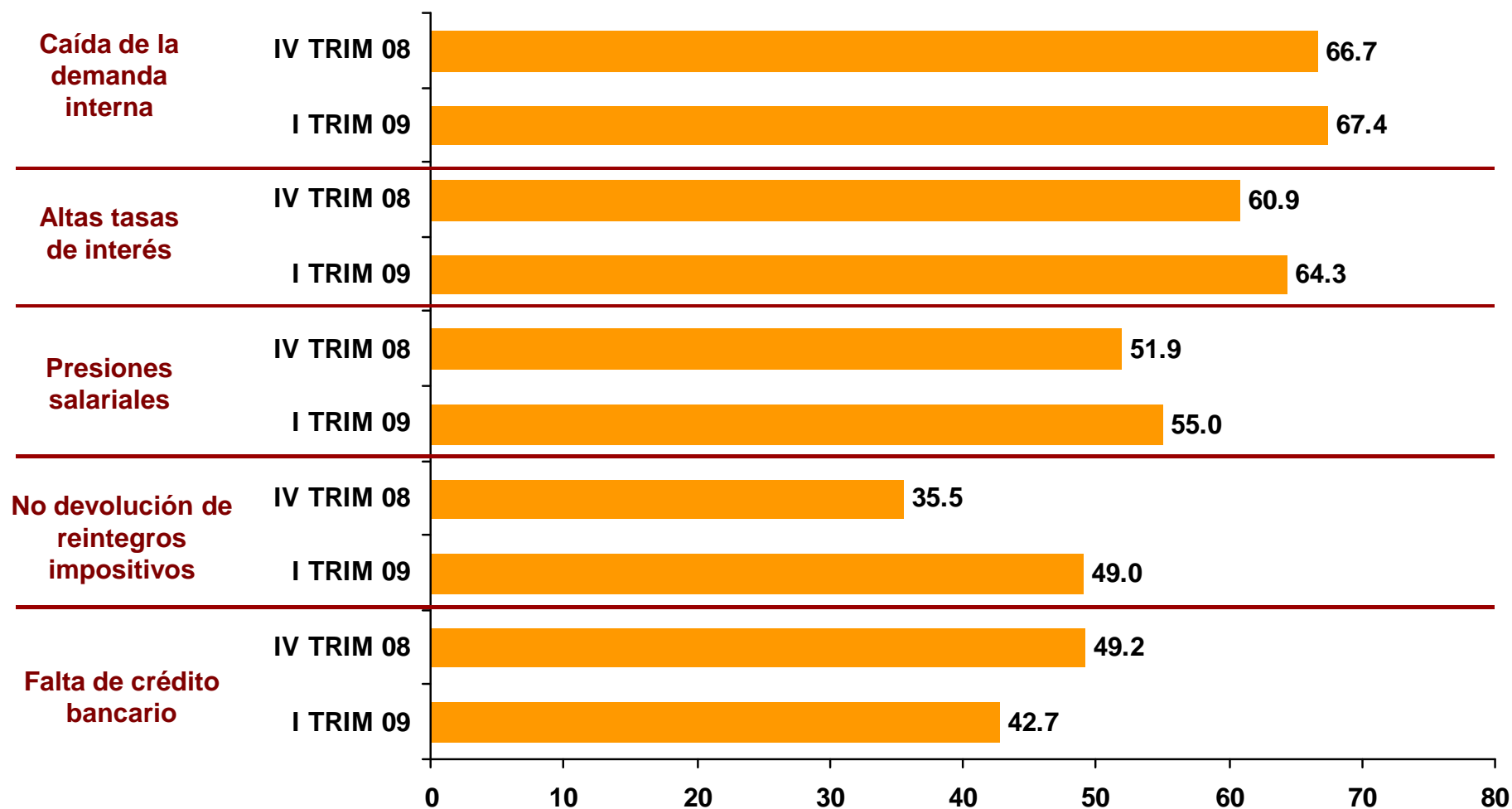
(% de empresas que mencionó cada factor como de importancia alta o muy alta)



Problemática industrial

Factores limitantes de la actividad industrial – Comparación IV TRIM 08 / I TRIM 09

(% de empresas que mencionó cada factor como de importancia alta o muy alta)

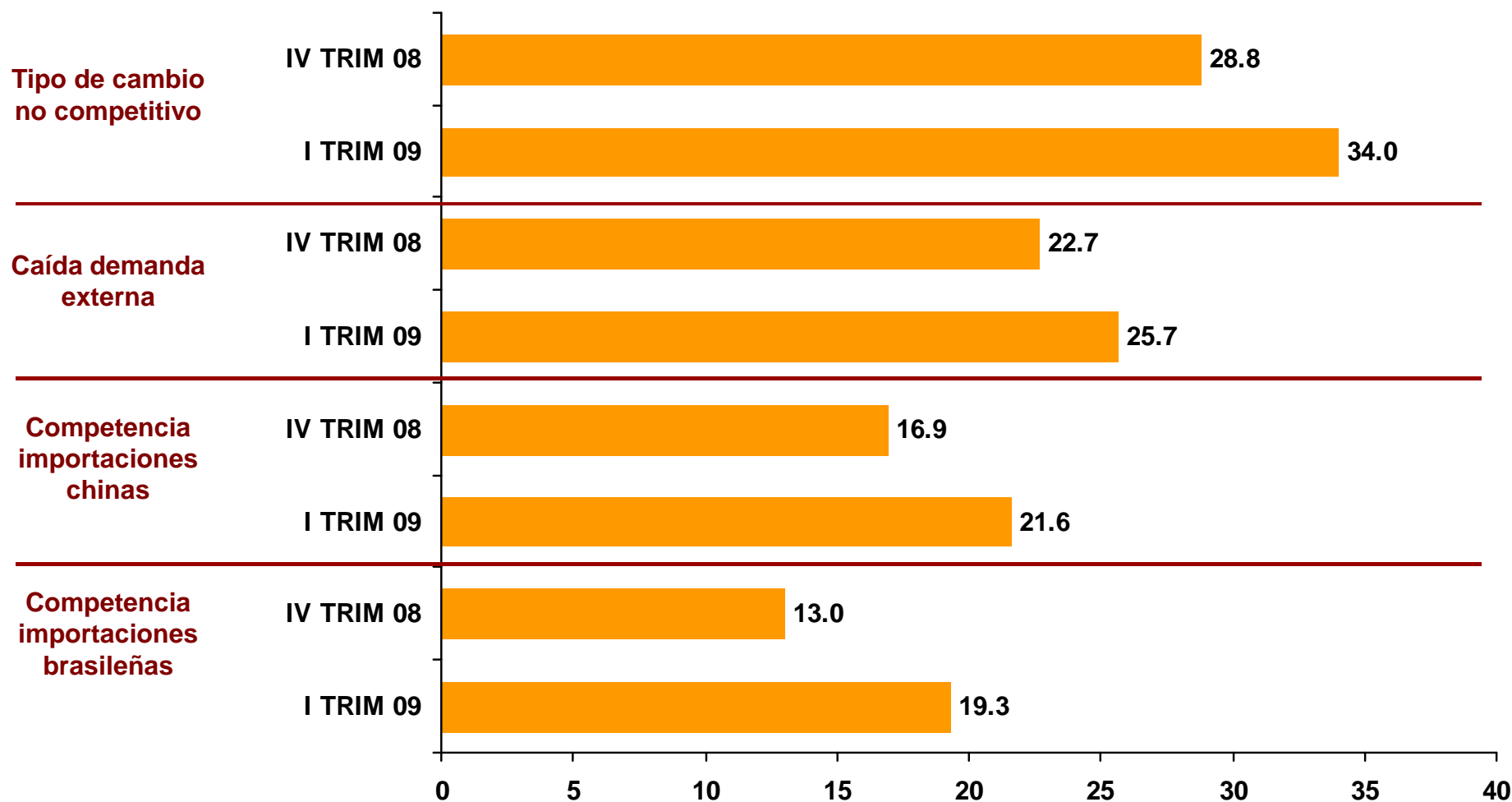


Fuente: MKT S.A. – Observatorio Industrial de la Provincia de Córdoba.

Problemática industrial

Factores limitantes de la actividad industrial – Comparación IV TRIM 08 / I TRIM 09

(% de empresas que mencionó cada factor como de importancia alta o muy alta)



Fuente: MKT S.A. – Observatorio Industrial de la Provincia de Córdoba.

Problemática industrial

Factores limitantes de la actividad industrial

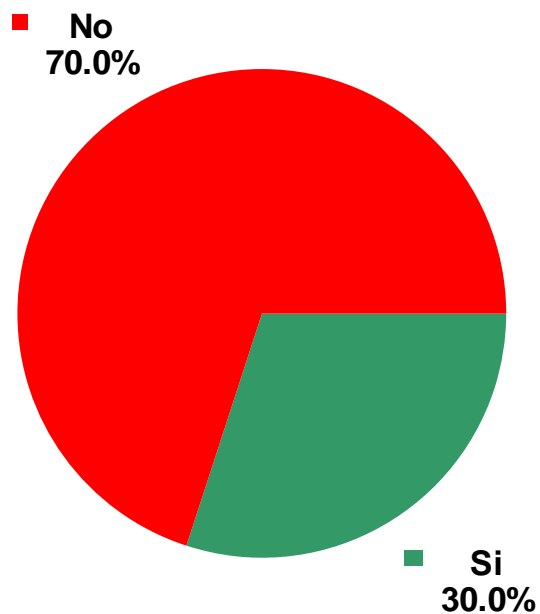
(% de empresas que mencionó cada factor como de importancia alta o muy alta, por rubro industrial)

	Alimentos	Autopartes	Calzado e indumentaria	Madera y muebles	Maquinaria agrícola	Metalmecánica	Plásticos	Software y electrónica
1 Competencia de importaciones brasileñas	5.7	50.0	30.8	55.5	4.5	18.4	14.3	19.2
2 Competencia de importaciones chinas	5.8	55.6	38.5	33.3	-	26.3	-	15.4
3 Caída de la demanda interna	48.6	61.1	69.3	100.0	77.3	70.3	71.5	69.2
4 Caída de la demanda externa	28.6	55.5	23.1	22.2	22.7	20.6	57.1	38.5
5 Tipo de cambio no competitivo	20.0	50.0	30.8	33.3	18.1	39.0	14.3	46.1
6 Falta de crédito bancario	31.5	44.5	38.5	77.7	59.1	36.1	42.9	57.7
7 Altas tasas de interés	57.2	66.7	76.9	77.8	90.9	59.6	42.9	65.4
8 No devolución de reintegros impositivos	40.0	55.5	61.6	44.4	59.1	49.6	42.9	50.0
9 Presiones salariales	48.6	77.8	46.2	77.8	36.4	57.5	42.9	57.7
10 Alargamiento de la cadena de pagos	60.0	44.4	61.5	77.8	77.3	68.8	85.7	73.1
11 Cheques de 3eros rechazados por falta de fondos	34.3	27.8	53.8	44.4	50.0	31.2	57.1	42.3

Entre 40% y 60%
60% o más

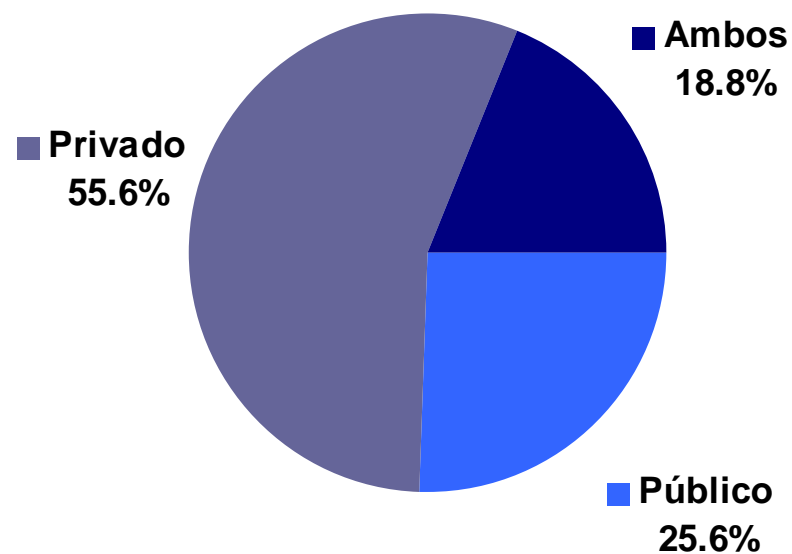
Problemática industrial

¿Su empresa ha utilizado algún tipo de financiación bancaria durante 2008?



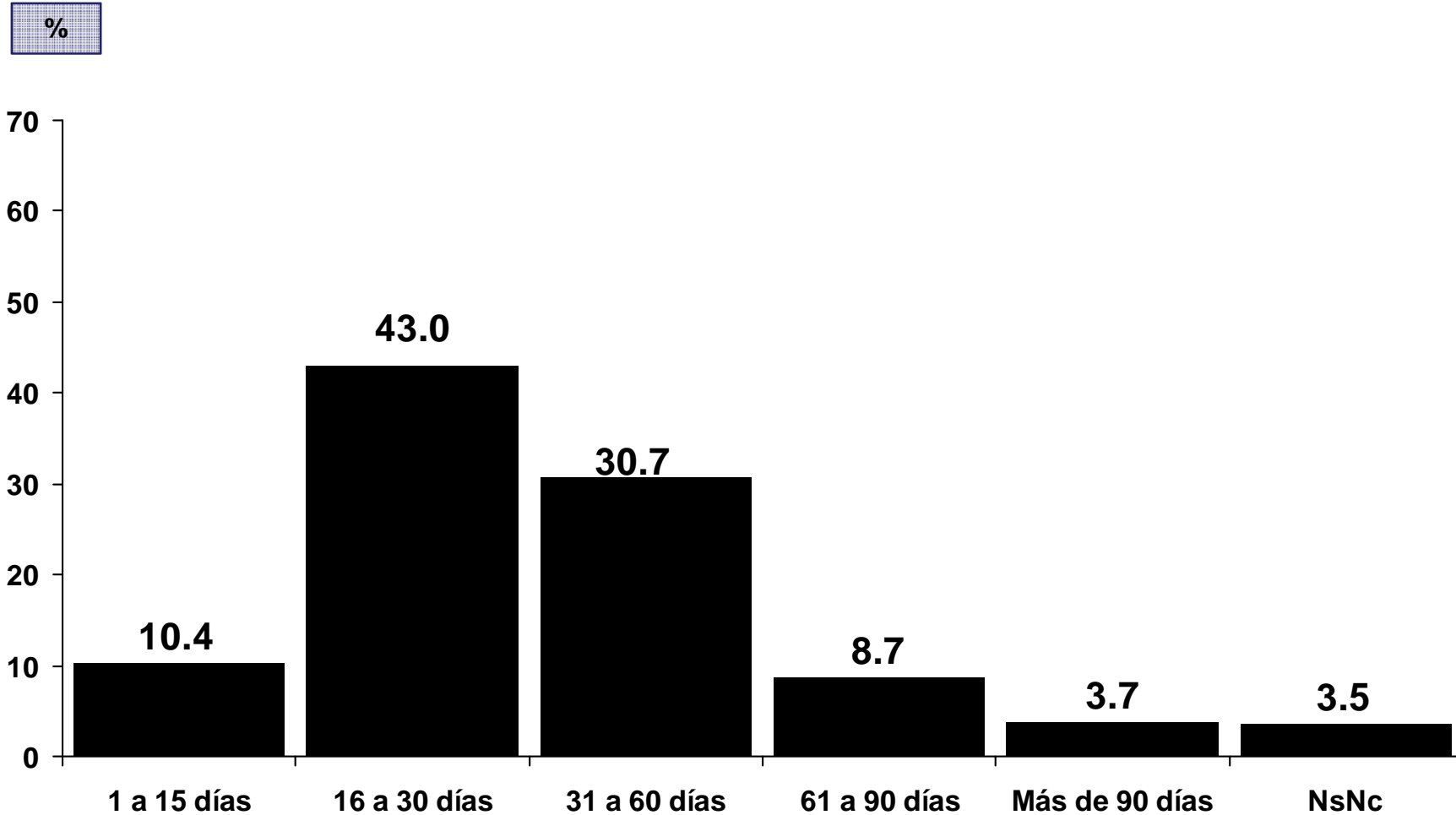
¿Con qué tipo de banco? ¿Público, Privado o ambos?

(sólo quienes utilizaron financiación bancaria – 90 casos)



Problemática industrial

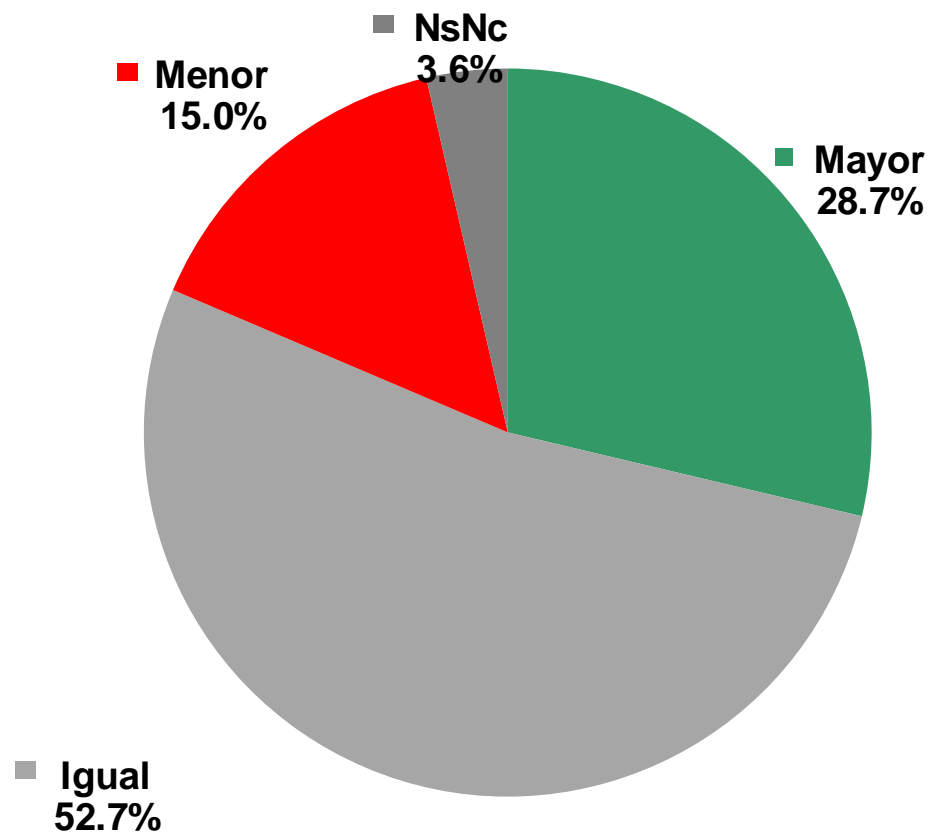
¿Qué plazo de pago en días, en promedio, está utilizando su empresa con sus proveedores?



Fuente: MKT S.A. – Observatorio Industrial de la Provincia de Córdoba.

Problemática industrial

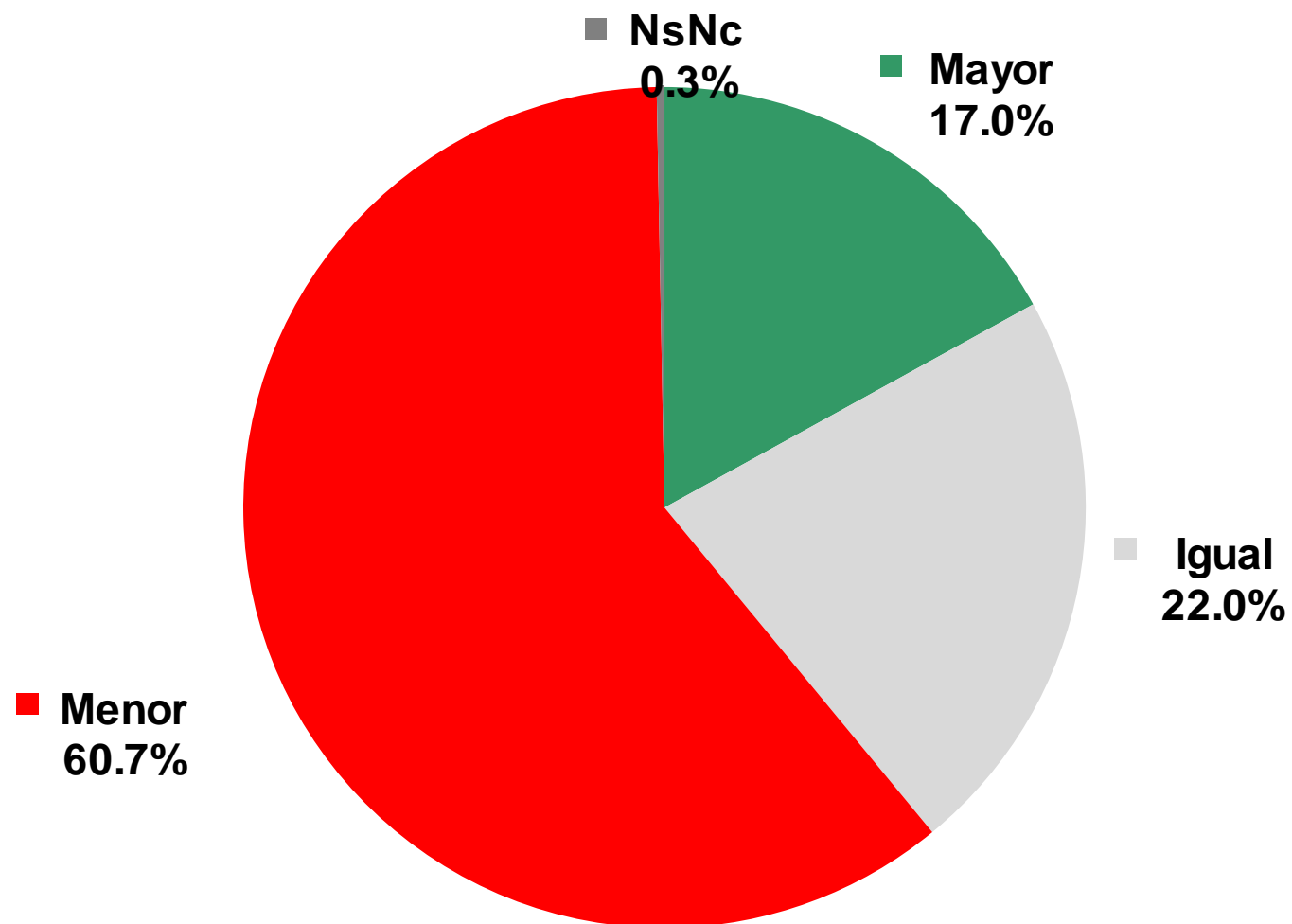
¿Cómo es el plazo de pagos que está utilizando con sus proveedores en relación a un año atrás?



Evolución de variables industriales

Evolución de variables industriales

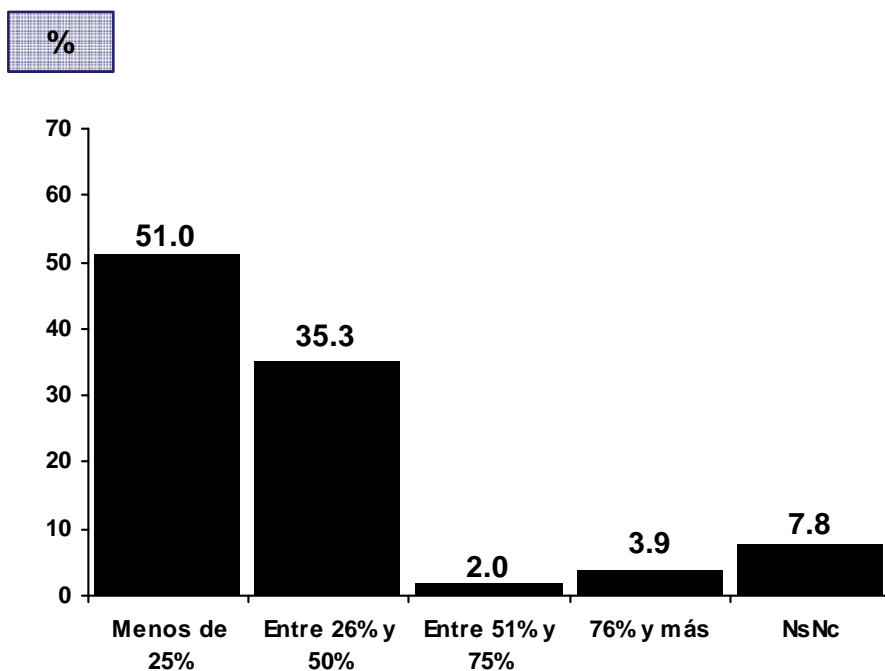
¿Cómo fue la producción de su empresa durante diciembre de 2008 comparada con diciembre de 2007?



Evolución de variables industriales

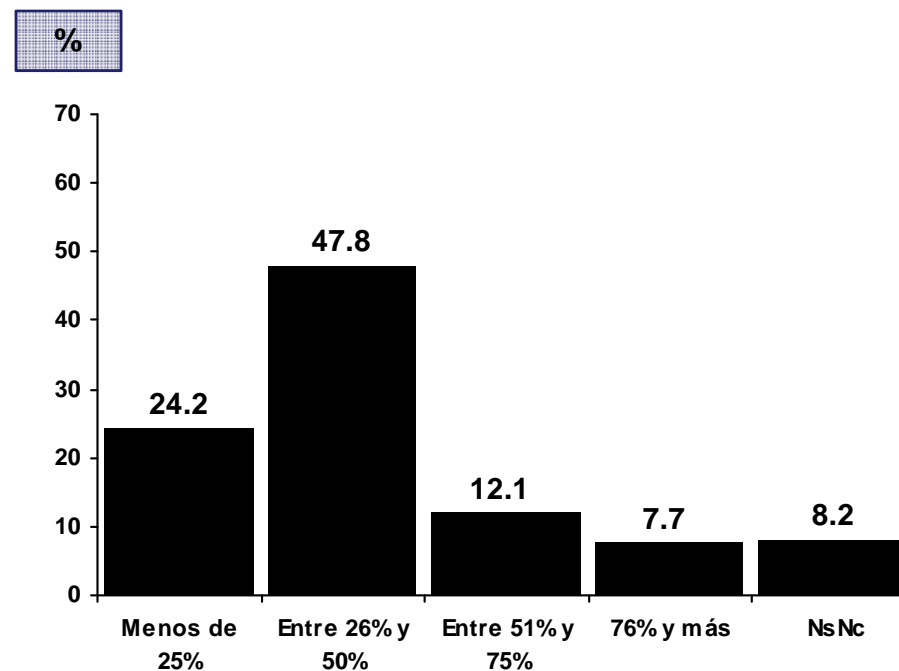
¿En qué porcentaje se incrementó la producción de su empresa en diciembre de 2008?

(sólo quienes contestaron que su producción aumentó – 51 casos)



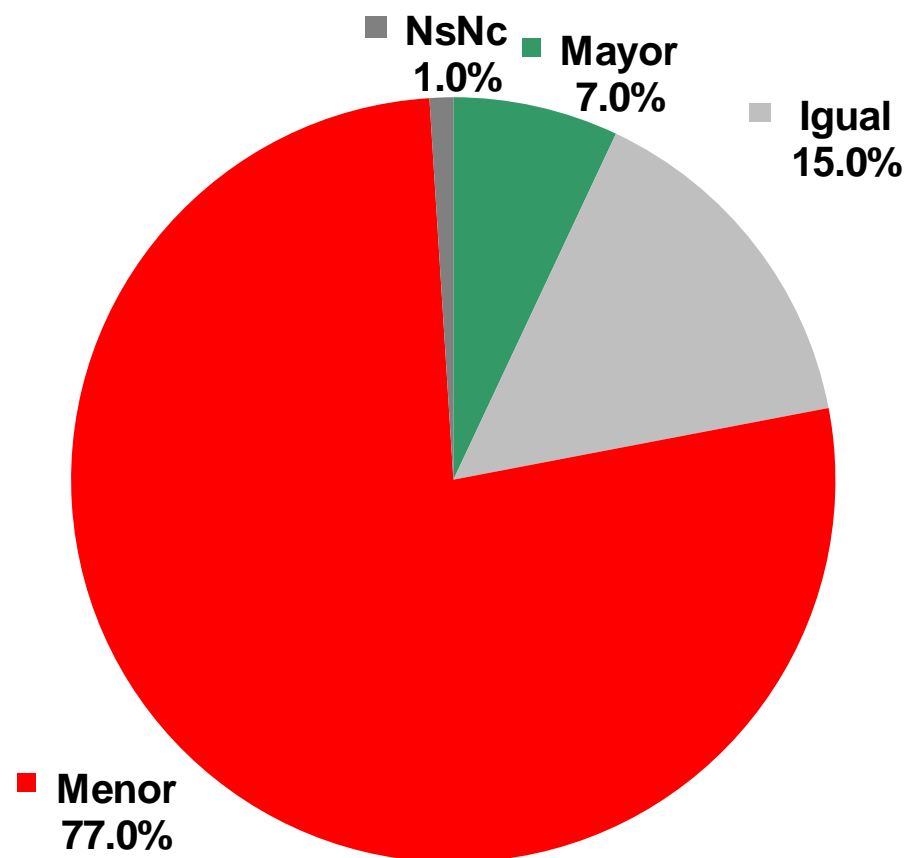
¿En qué porcentaje se redujo la producción de su empresa en diciembre de 2008?

(sólo quienes contestaron que su producción se redujo – 182 casos)



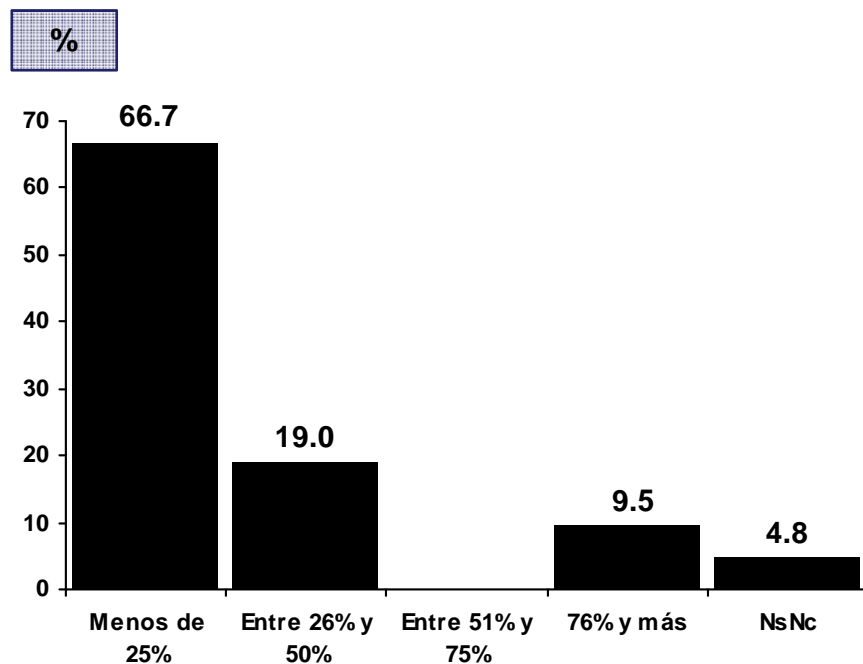
Evolución de variables industriales

¿Cómo cree que será la producción de su empresa durante el primer trimestre de 2009 comparada con el primer trimestre de 2008?

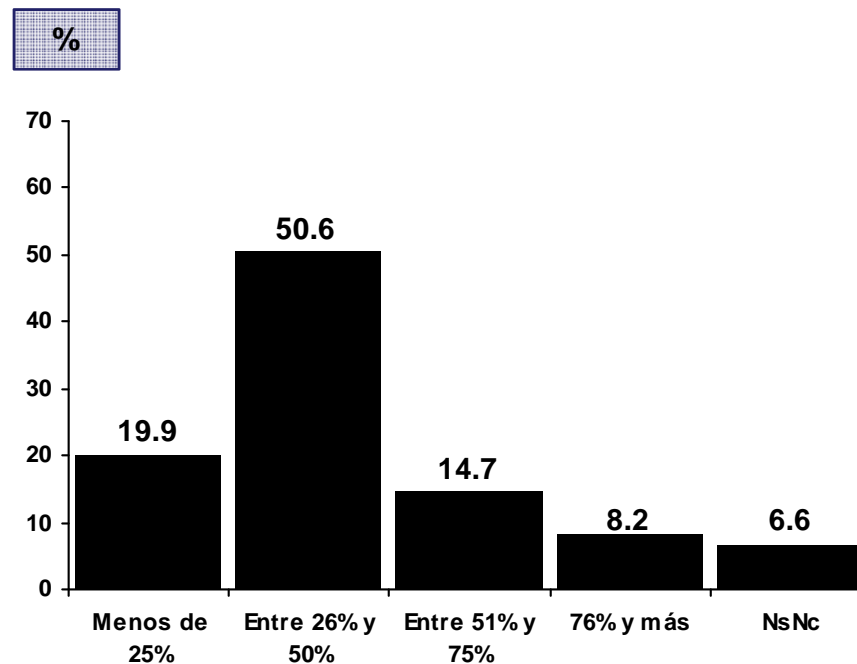


Evolución de variables industriales

¿En qué porcentaje cree que se incrementará la producción de su empresa durante el primer trimestre de 2009?
(sólo quienes creen que su producción aumentará – 21 casos)

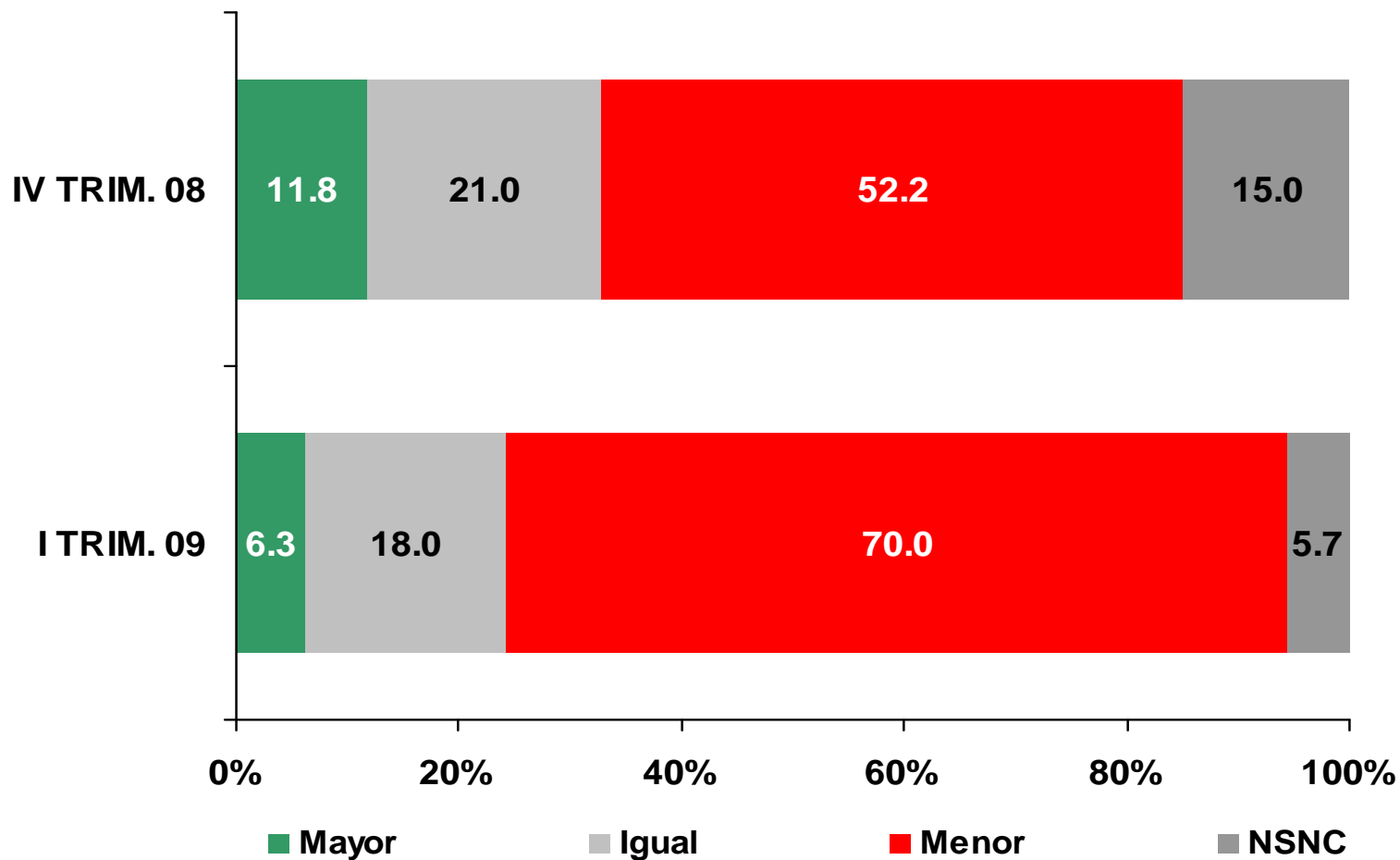


¿En qué porcentaje cree que se reducirá la producción de su empresa durante el primer trimestre de 2009?
(sólo quienes creen que su producción se reducirá – 231 casos)



Evolución de variables industriales

¿Cómo cree que será la producción de su empresa durante 2009 (enero a diciembre) comparada con 2008 (enero a diciembre)?



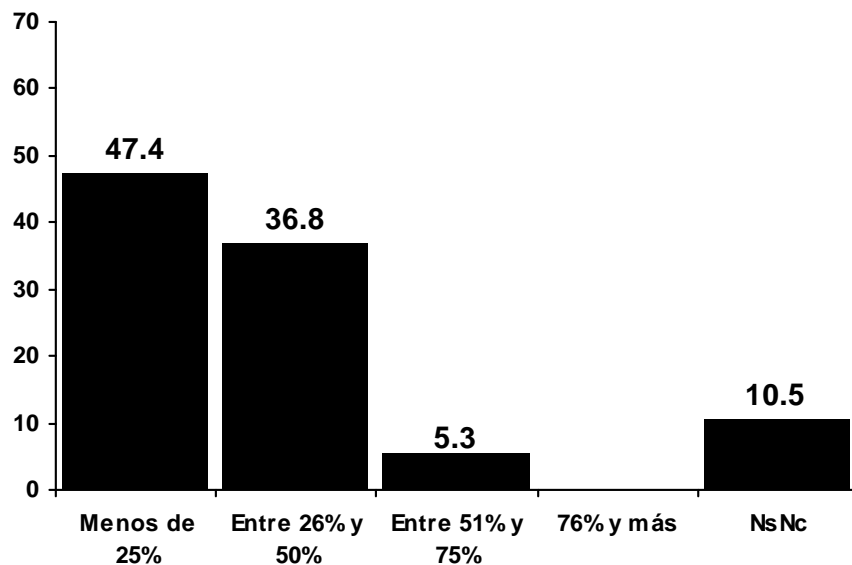
Fuente: MKT S.A. – Observatorio Industrial de la Provincia de Córdoba.

Evolución de variables industriales

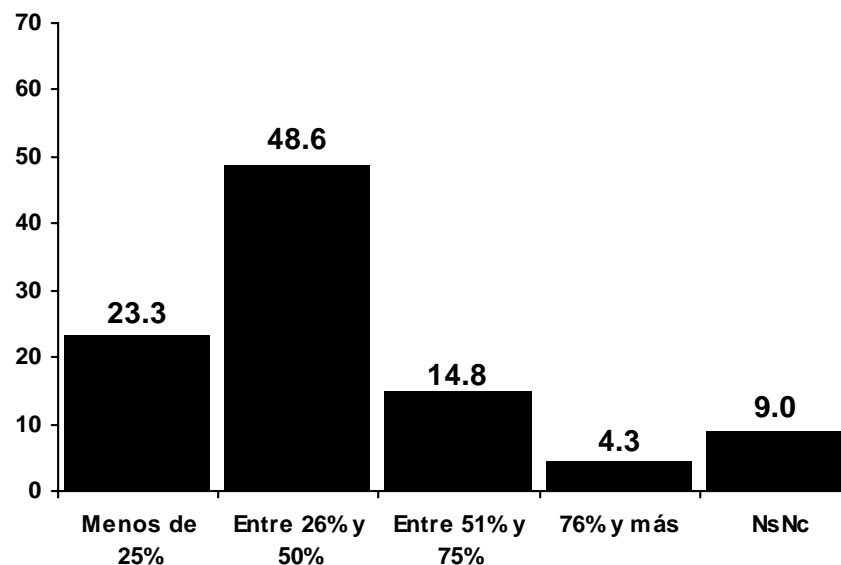
¿En qué porcentaje cree que se incrementará la producción de su empresa durante 2009?
(sólo quienes creen que su producción se incrementará – 19 casos)

¿En qué porcentaje cree que se reducirá la producción de su empresa durante 2009?
(sólo quienes creen que su producción se reducirá – 210 casos)

%



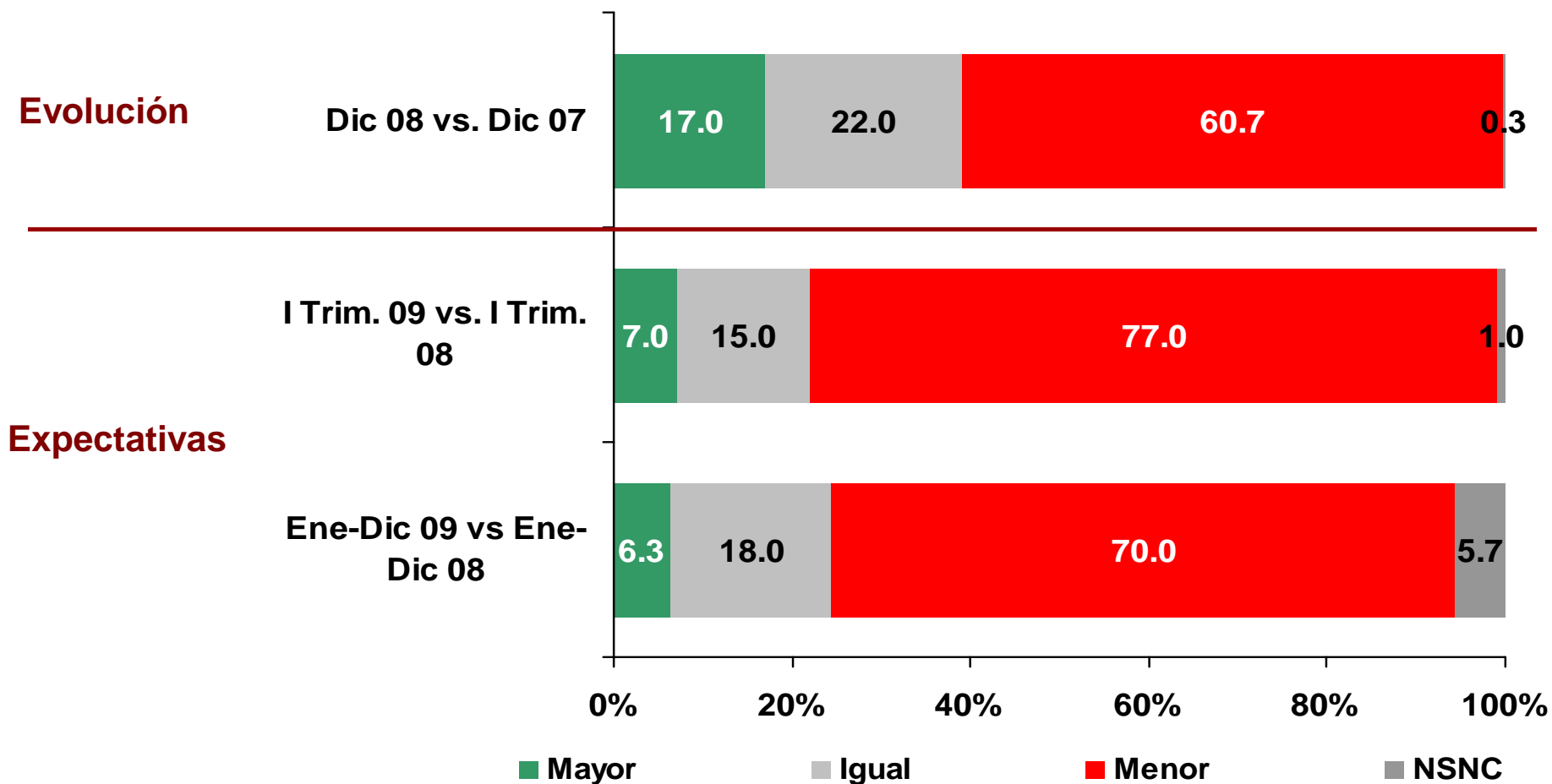
%



Fuente: MKT S.A. – Observatorio Industrial de la Provincia de Córdoba.

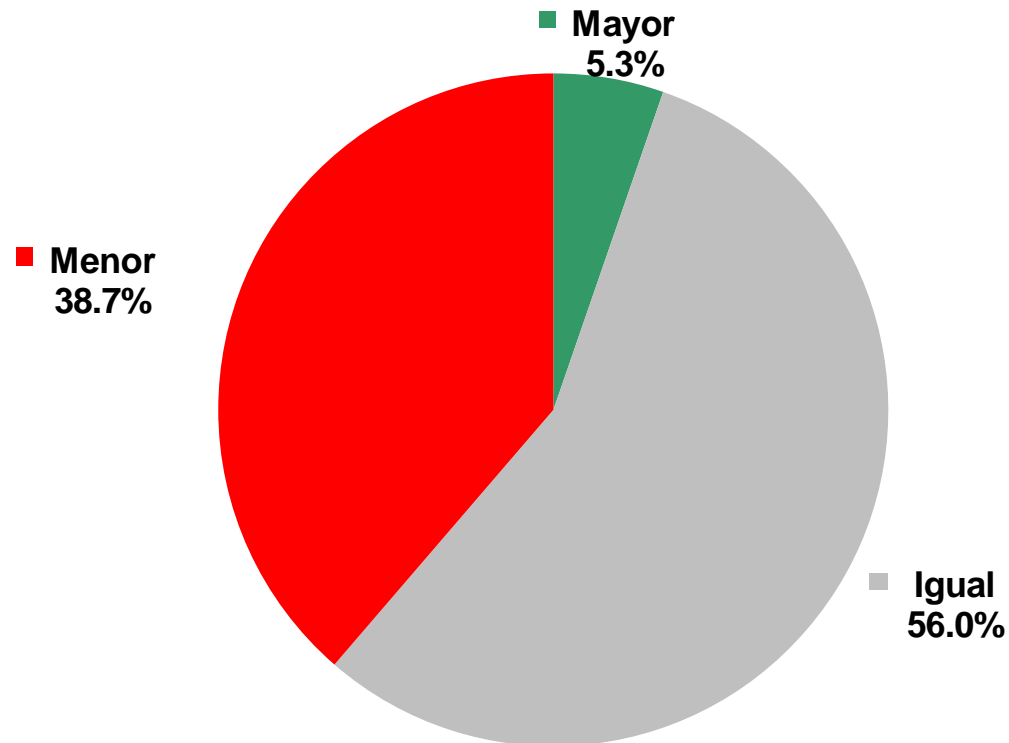
Evolución de variables industriales

Evolución de la producción durante 2008 y expectativas de producción para 2009



Evolución de variables industriales

¿Cómo es actualmente la cantidad de personas que trabajan en su empresa en comparación con un año atrás?



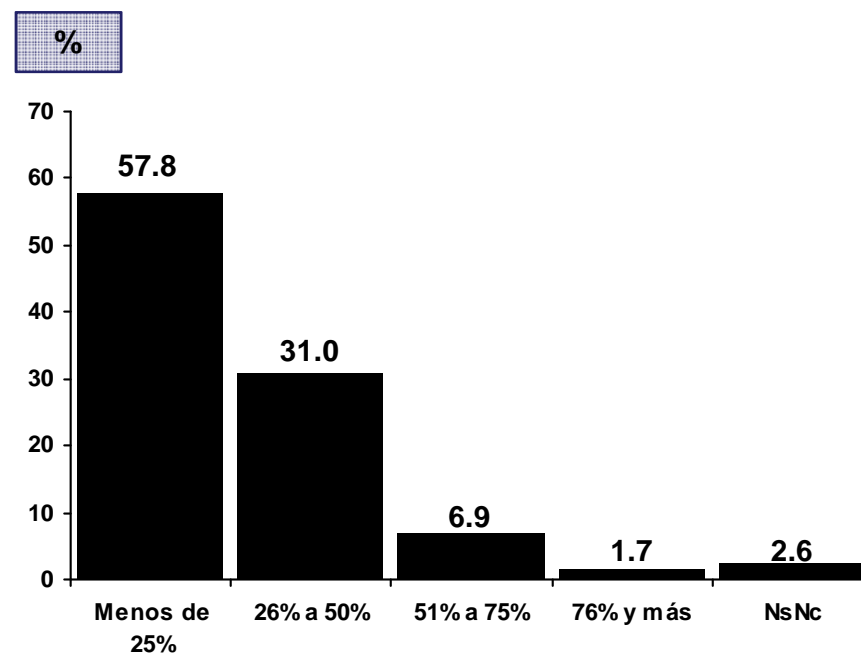
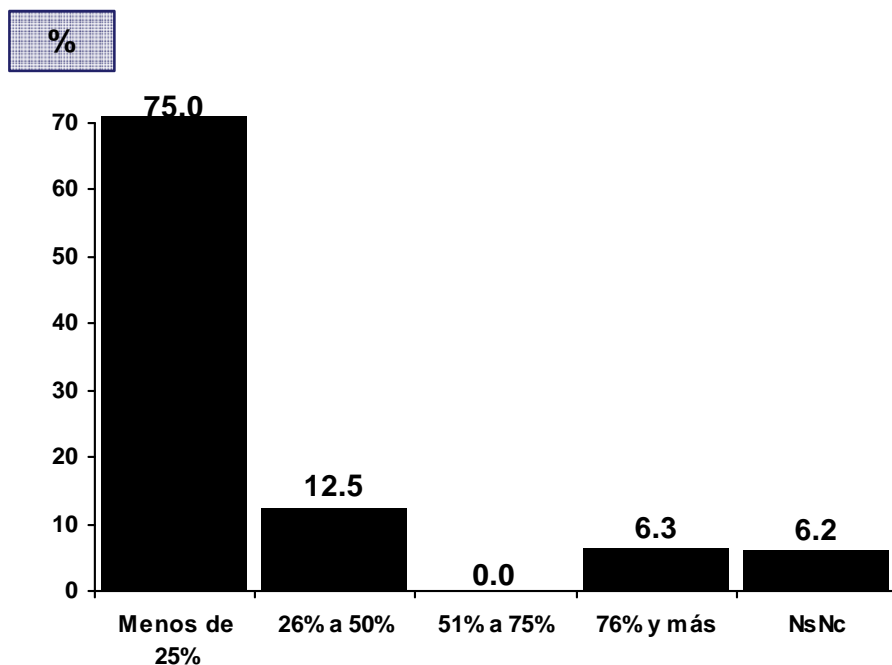
Evolución de variables industriales

¿En qué porcentaje se incrementó la cantidad de personas que trabajan?

(sólo empresas con más personas trabajando – 16 casos)

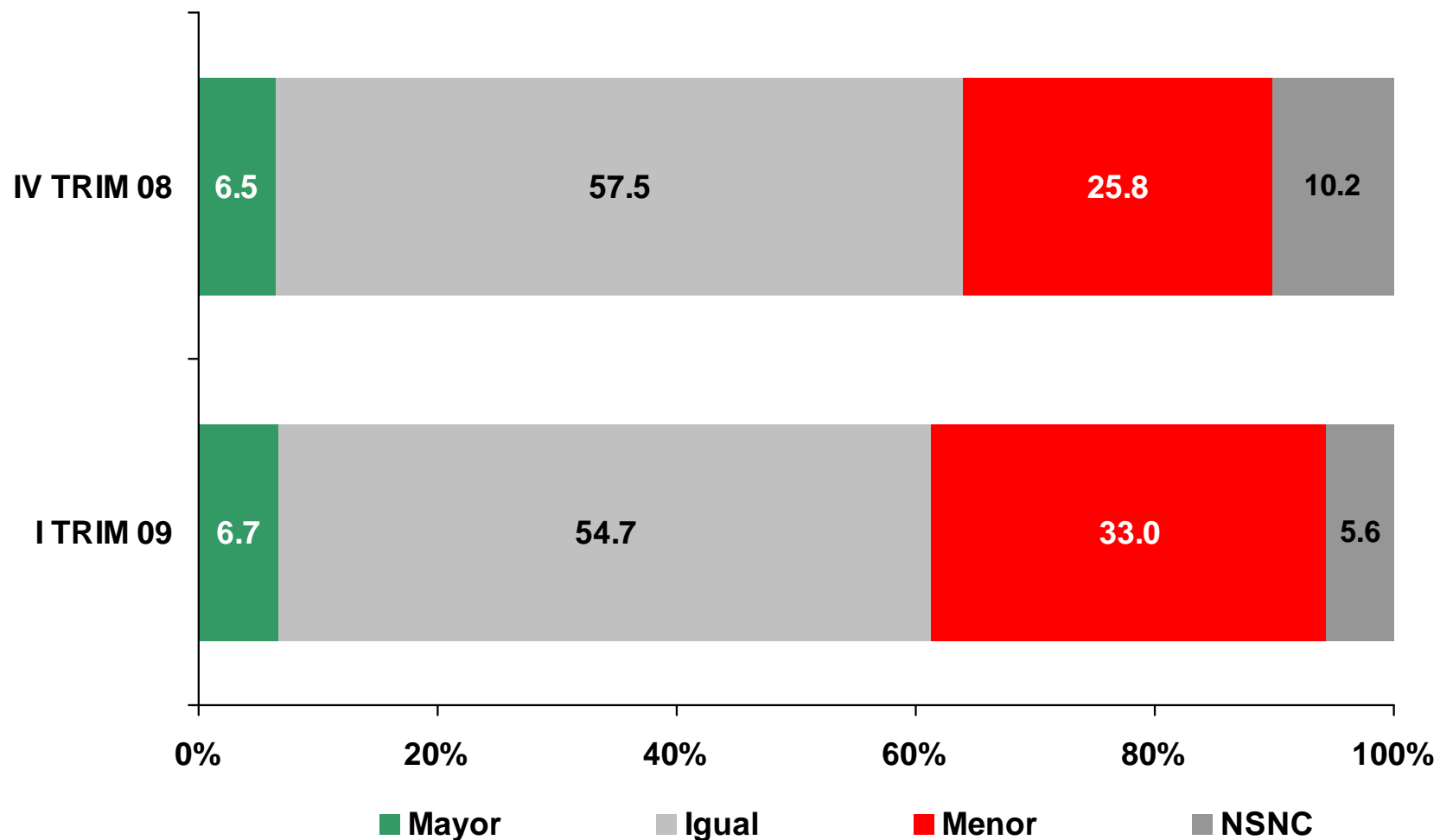
¿En qué porcentaje se redujo la cantidad de personas que trabajan?

(sólo empresas con menos personas trabajando – 116 casos)



Evolución de variables industriales

¿Cómo cree que será la cantidad de personas que trabajarán en su empresa en diciembre de 2009 en comparación con diciembre de 2008?

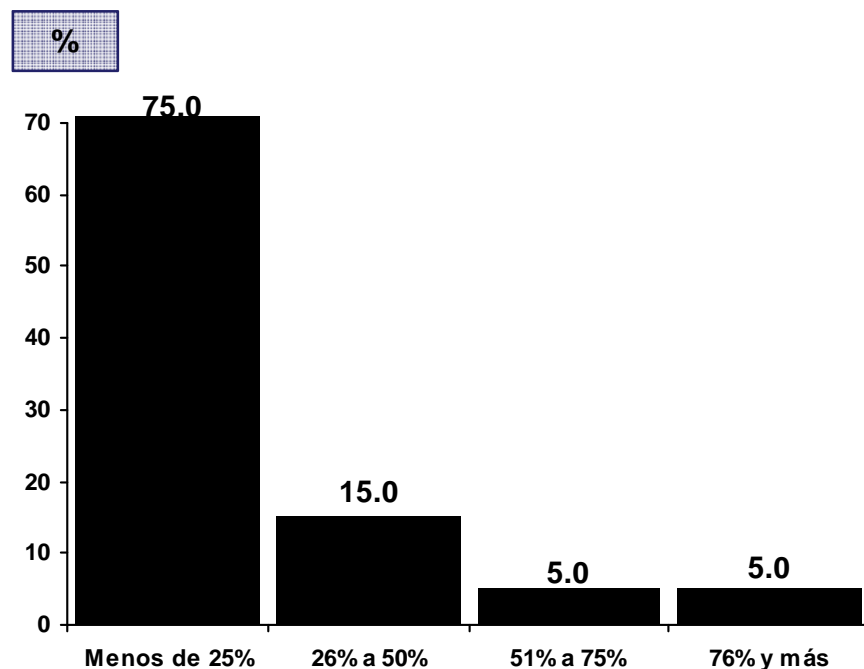


Fuente: MKT S.A. – Observatorio Industrial de la Provincia de Córdoba.

Evolución de variables industriales

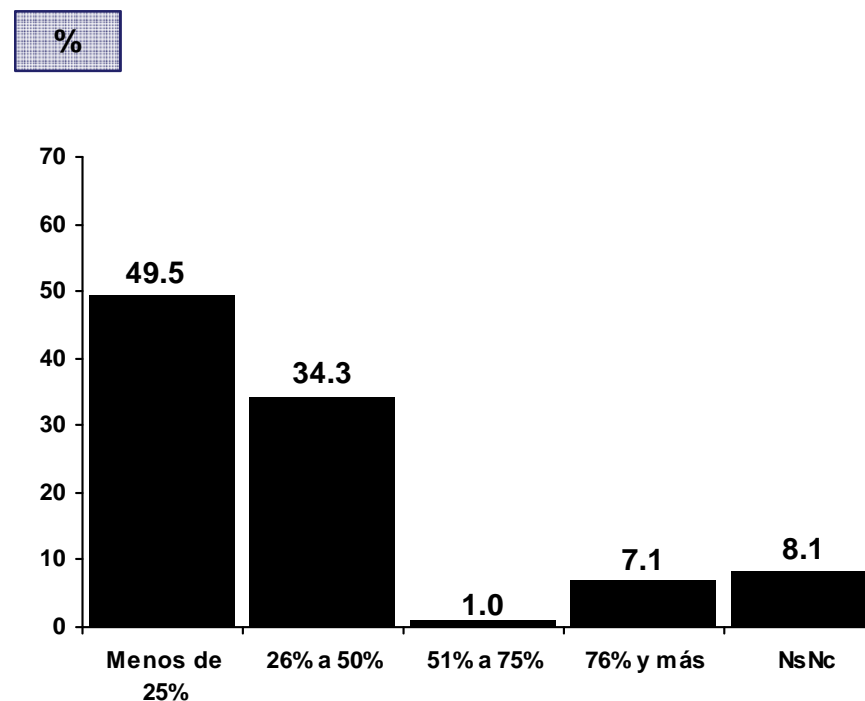
¿En qué porcentaje se incrementará la cantidad de personas que trabajarán?

(sólo quienes creen que la cantidad de personas se incrementará – 20 casos)



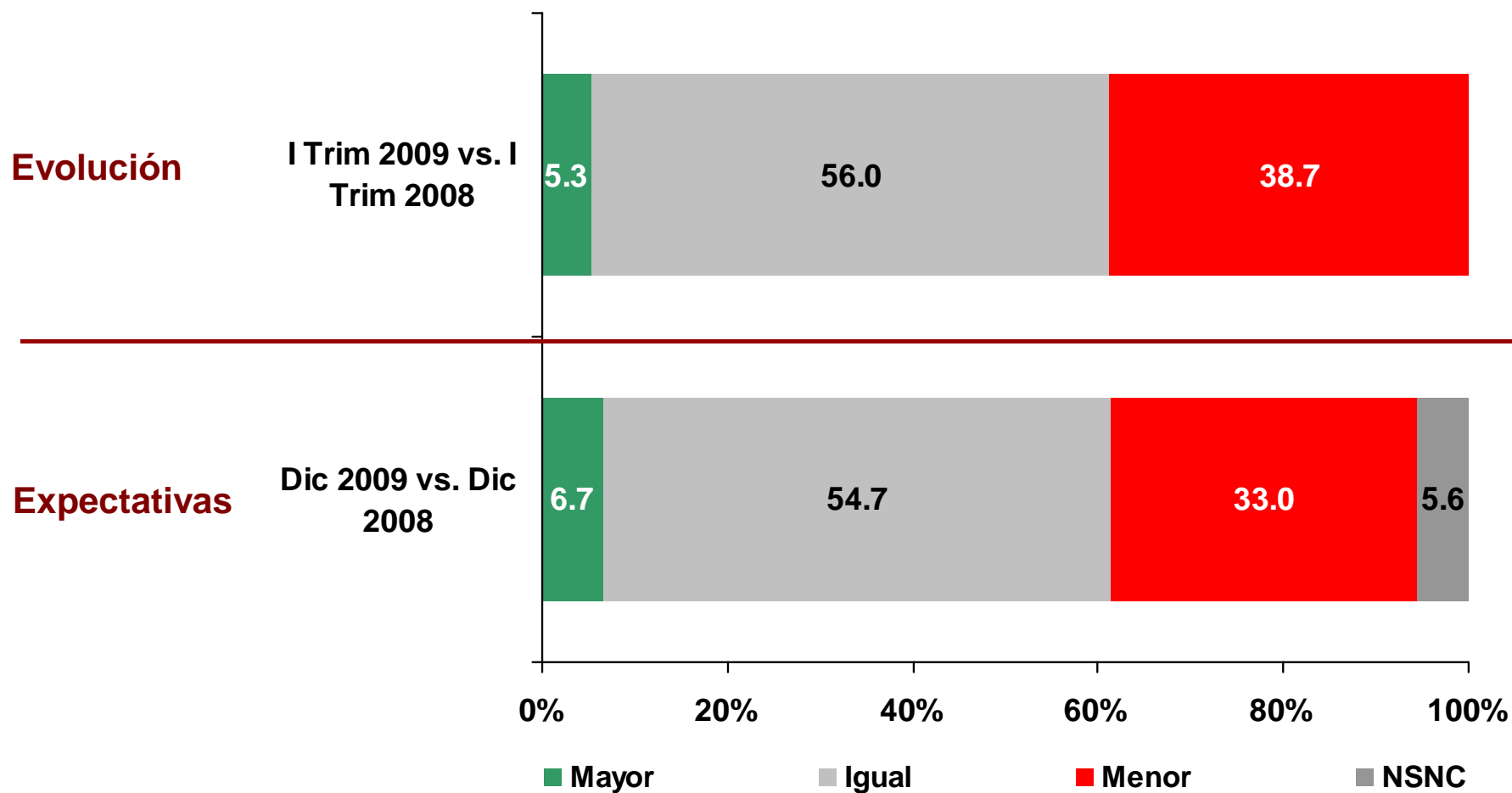
¿En qué porcentaje se reducirá la cantidad de personas que trabajarán?

(sólo quienes creen que la cantidad de personas se reducirá – 99 casos)



Evolución de variables industriales

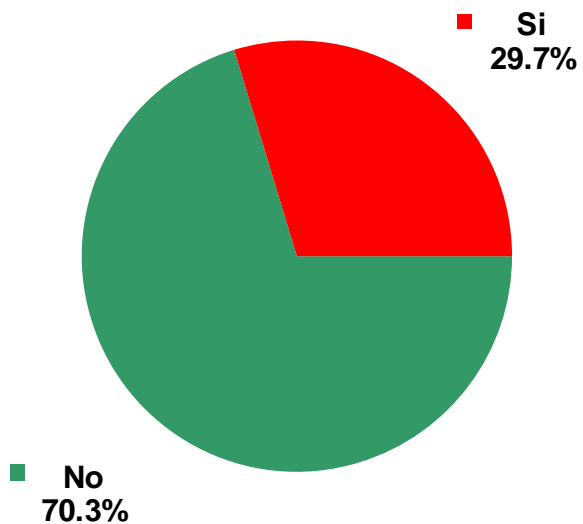
Evolución y expectativas de cantidad de personas que trabajan en la empresa



Evolución de variables industriales

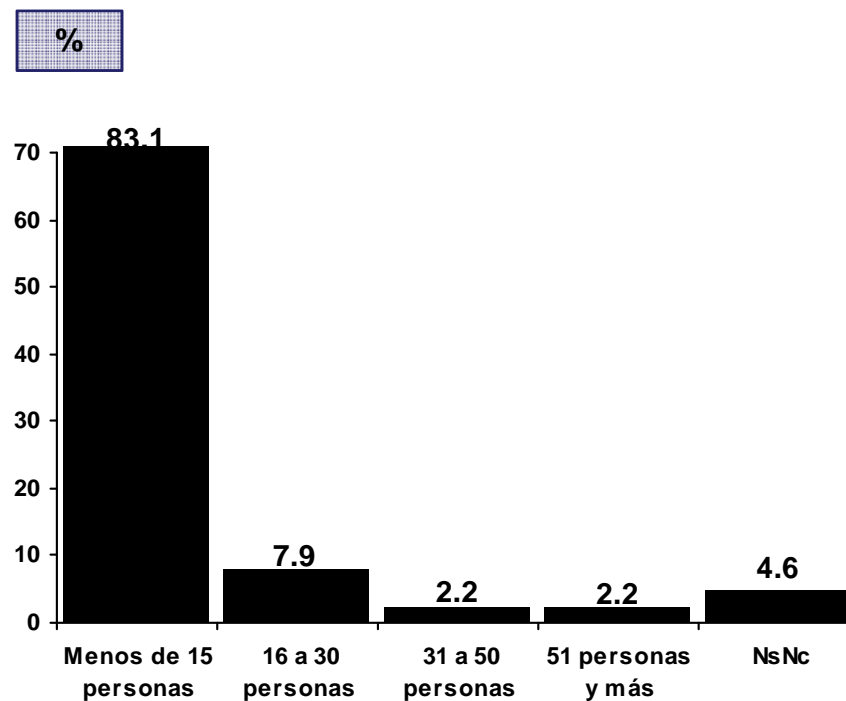
¿Su empresa redujo personal durante los últimos tres meses?

(Incluye reducción por despidos y por no renovación de contratos)



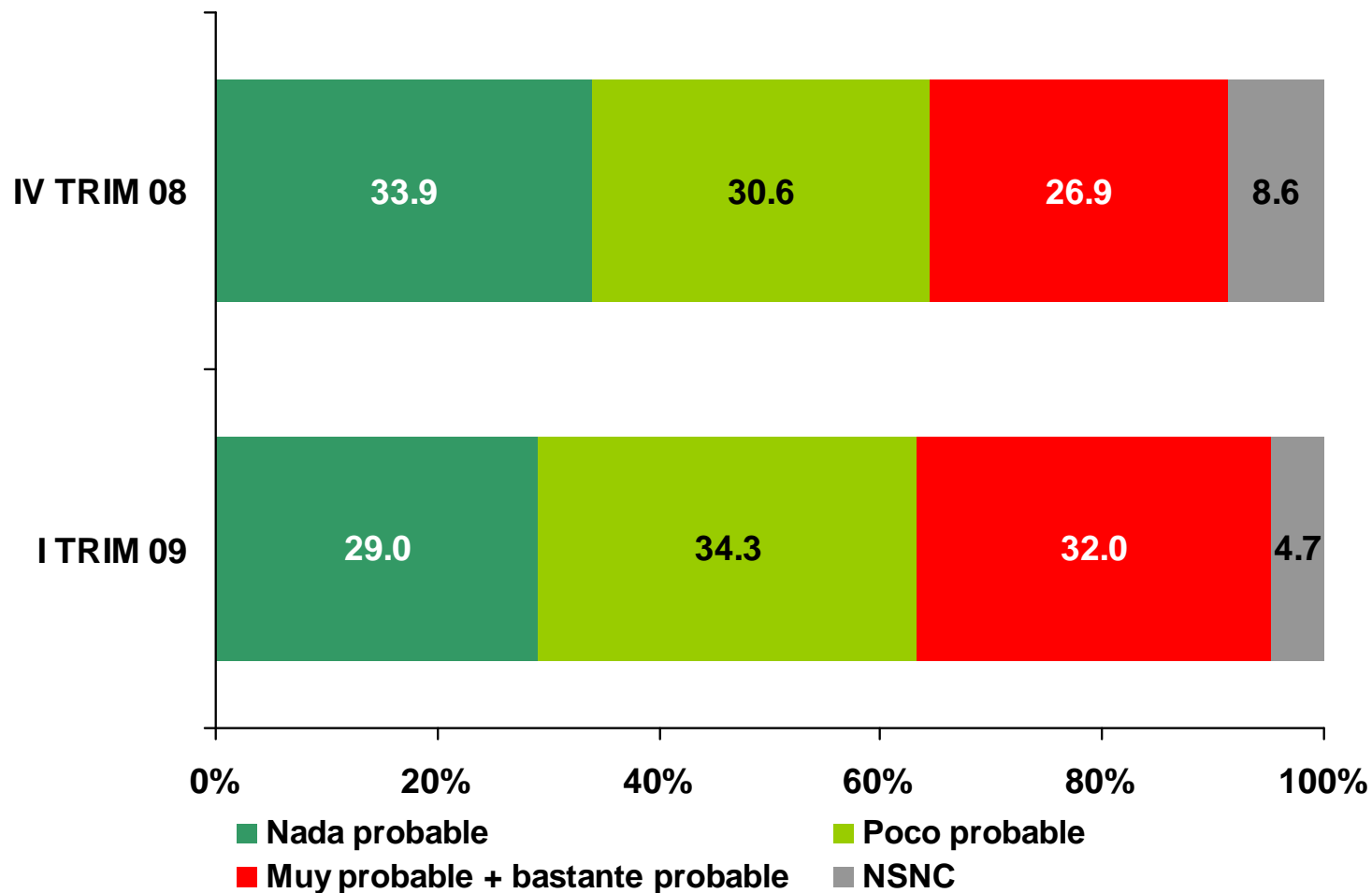
¿En cuántas personas redujo el personal?

(sólo quienes redujeron personal – 90 casos)



Evolución de variables industriales

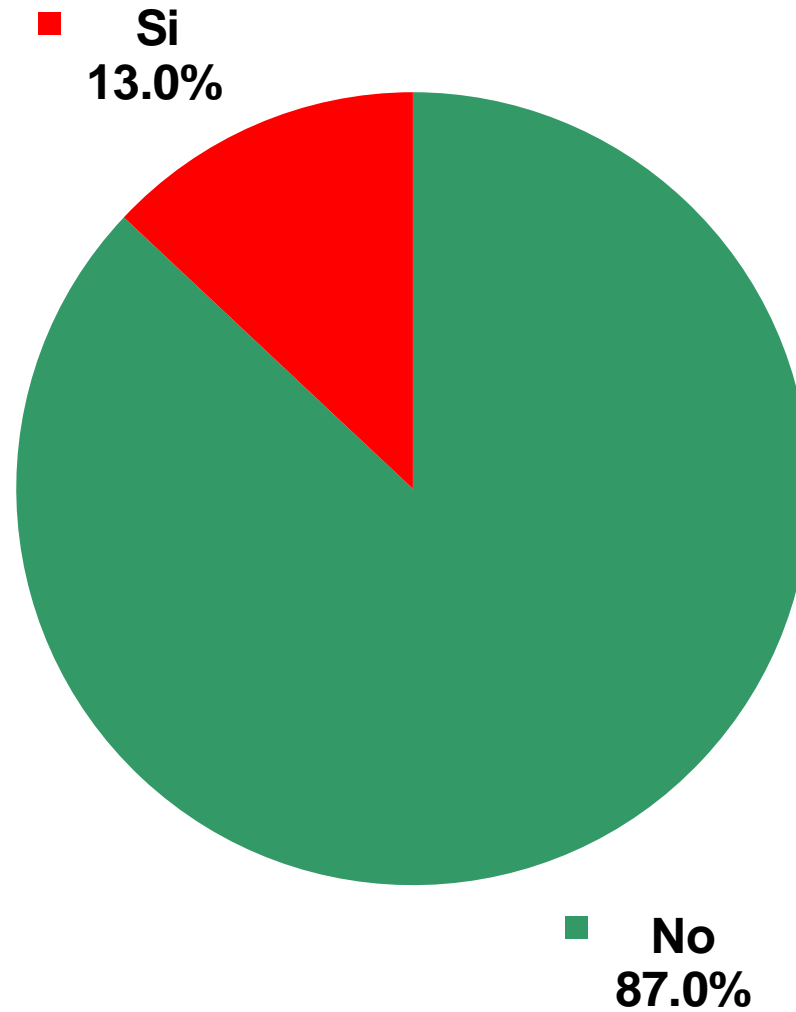
¿Cuán probable es que su empresa tenga que reducir personal durante 2009?



Fuente: MKT S.A. – Observatorio Industrial de la Provincia de Córdoba.

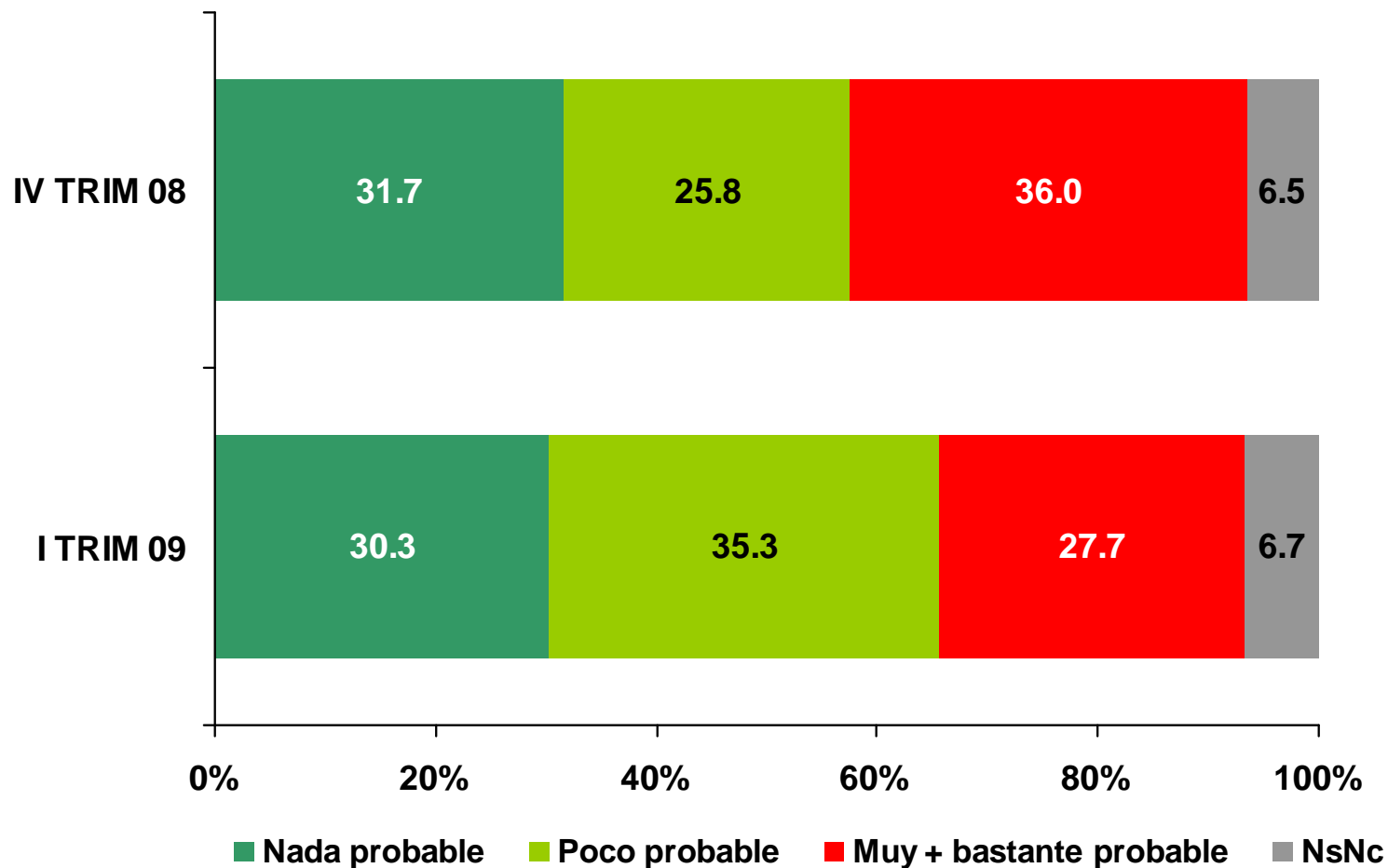
Evolución de variables industriales

¿Su empresa realizó suspensiones de personal durante los últimos tres meses?



Evolución de variables industriales

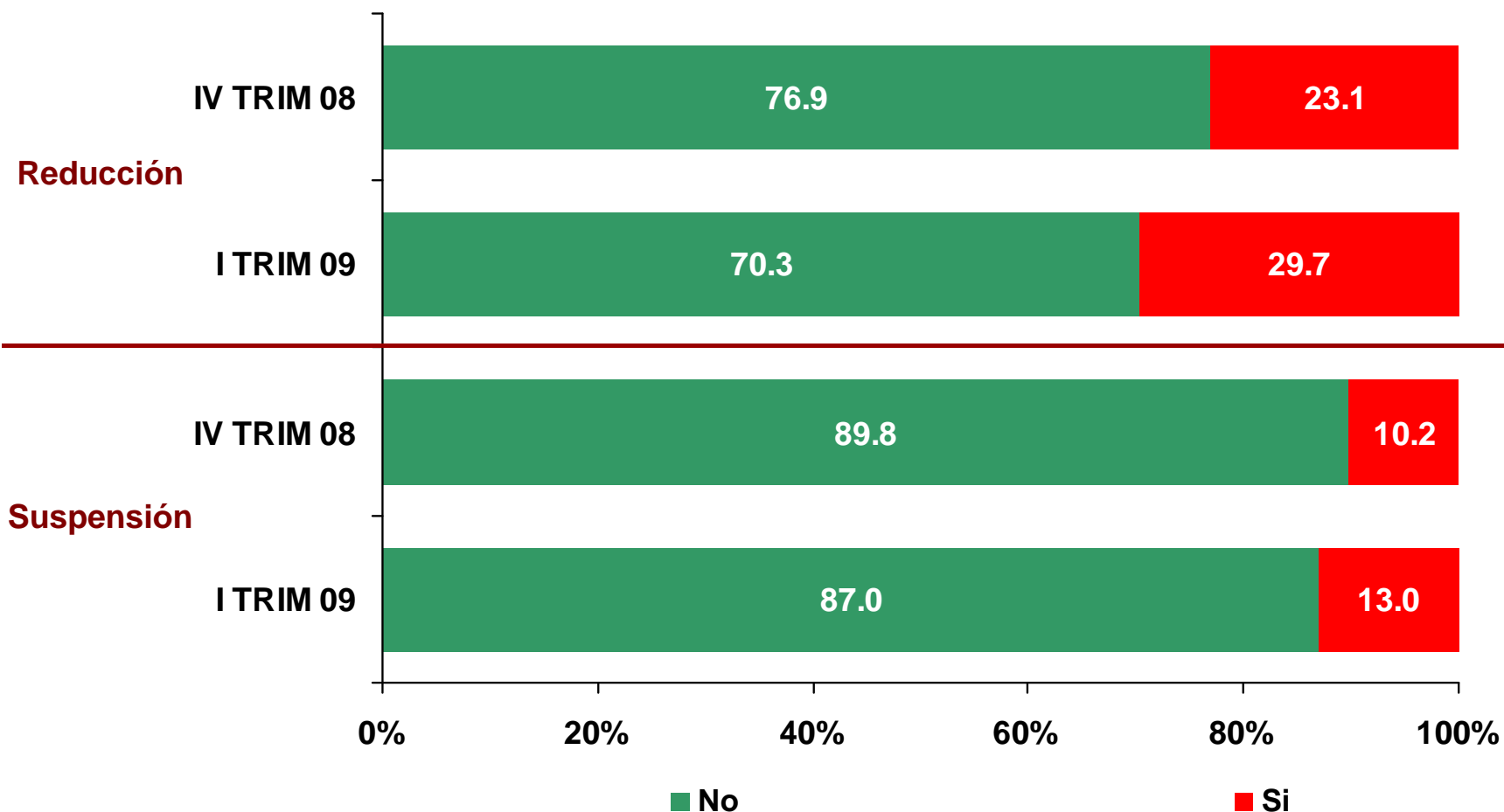
¿Cuán probable es que su empresa tenga que suspender personal durante 2009?



Fuente: MKT S.A. – Observatorio Industrial de la Provincia de Córdoba.

Evolución de variables industriales

Reducción y suspensión de personal

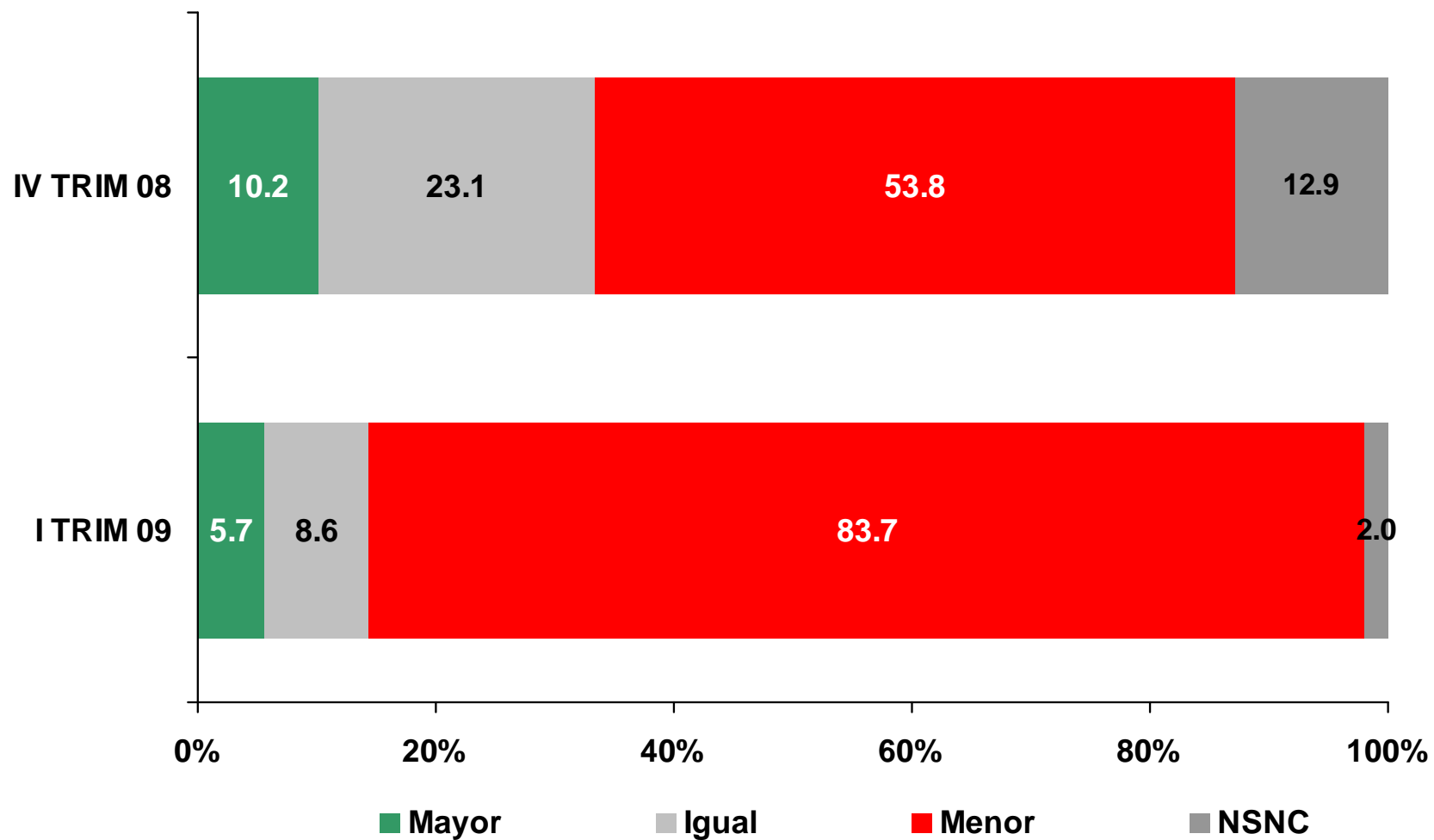


Nota: En I TRIM 09 se preguntó por reducciones y suspensiones durante 2008.
En IV TRIM 08 se preguntó por reducciones y suspensiones en los últimos tres meses

Fuente: MKT S.A. – Observatorio Industrial de la Provincia de Córdoba.

Evolución de variables industriales

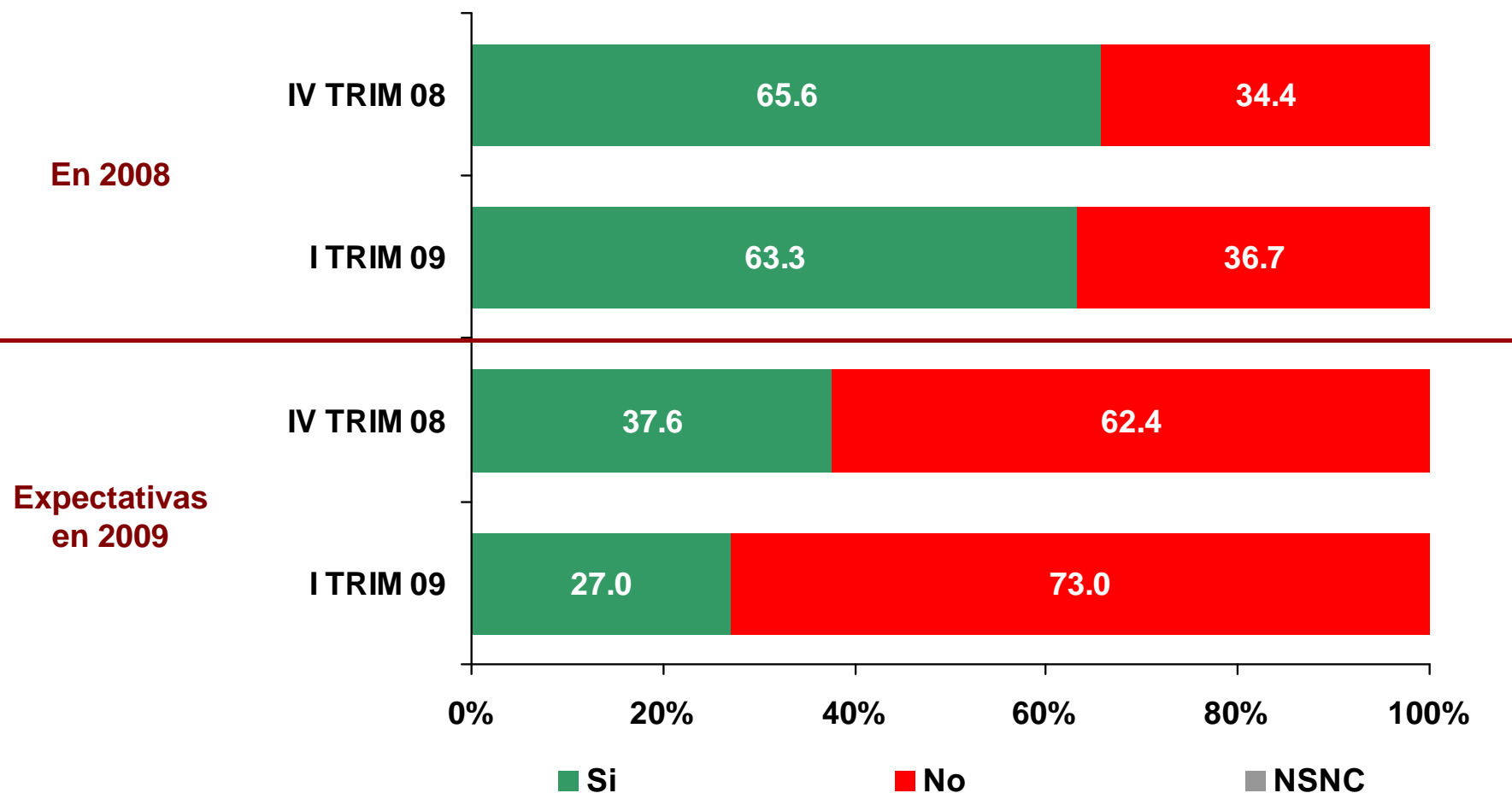
¿Cómo cree que será la rentabilidad de su empresa durante todo el año 2009 (enero a diciembre) en comparación con 2008 (enero a diciembre)



Fuente: MKT S.A. – Observatorio Industrial de la Provincia de Córdoba.

Evolución de variables industriales

Inversiones durante 2008 y expectativas de inversión para 2009



Ficha Técnica

Ficha Técnica

Proyecto: Observatorio Industrial de la Provincia de Córdoba, de la Unión Industrial de Córdoba y MKT S.A.

Diseño, ejecución, supervisión y análisis: MKT S.A.

Universo: Empresas industriales radicadas en la Provincia de Córdoba.

Unidad de análisis: Empresas industriales radicadas en la Provincia de Córdoba.

Unidad de relevamiento: Informante calificado. Encuestas a propietarios, socios, directores o gerentes generales de las empresas seleccionadas.

Método de muestreo: Aleatorio simple.

Tamaño de la muestra: 300 empresas.

Técnica: Encuestas personales administradas telefónicamente.

Trabajo de campo: 19 al 23 de Marzo de 2009.