

Unión Industrial de Córdoba

Presidente

Ing. Oscar Guardianelli

Secretario

Cr. Jorge Marcotegui

Director Ejecutivo

Lic. Fernando Sibilla

Informe de Actividad Industrial

Director

Lic. Gastón Utrera

Presidente de MKT S.A.

Para comentarios, consultas
o suscripción electrónica:

ceuic@uic.org.ar

I.- RESUMEN EJECUTIVO

1.- Señales mixtas provenientes del exterior. La actividad industrial cae fuertemente en gran parte del mundo y Estados Unidos enfrenta fuertes dilemas de política económica difíciles de resolver. Se trata claramente de señales negativas.

2.- Pero China manteniendo su crecimiento (especialmente el sector comercial, reflejo del impacto de las políticas de impulso al mercado interno) y Brasil reduciendo su ajuste de comercio exterior y con su moneda apreciándose levemente luego de las fuertes depreciaciones de finales de 2008, son claramente buenas señales para Argentina.

3.- La recesión en Argentina ya es un hecho, con dos trimestres consecutivos de caída de actividad según el Índice General de Actividad de Ferreres. Es preocupante que el Gobierno Nacional no tenga muchas herramientas para revertir esta situación, ya que tiene restricciones a la política fiscal expansiva por la falta de fondos anticíclicos y falta de financiamiento externo (aún cuando está muy activo buscando financiamiento de organismos multilaterales) y restricciones a la política monetaria expansiva por la floja demanda de pesos y fuerte demanda de dólares. Con la política cambiaria tampoco hay mucho margen de acción dado el probablemente alto traslado a precios de una devaluación.

4.- Es un elemento positivo, por el contrario, la gran solidez del BCRA para contener cualquier corrida cambiaria. Como pocas veces en la historia, el BCRA cuenta con reservas suficientes (fortalecidas por el swap con China) para cubrir todos los agregados monetarios a un tipo de cambio de \$ 4 por dólar, lo cual le proporciona la posibilidad de pararse frente al mercado con esta fuerte artillería y desalentar cualquier corrida cambiaria.

5.- La industria, en este contexto de recesión económica, cae más fuertemente que el conjunto de la economía argentina, aunque por debajo de la mayoría de las regiones del mundo. Lejos de la polémica generada a raíz de los números publicados por UIA semanas atrás, es claro que la industria nacional está en recesión, con indicadores como los de Ferreres y Fiel indicando lo mismo, aunque con algunas diferencias en las magnitudes reportadas por cada institución. De estancarse la actividad industrial en los niveles actuales hasta las elecciones de fines de junio, el segundo semestre arrancará con la industria un 12.2% por debajo del nivel de 2008.

6.- La industria cordobesa sigue esta evolución de la industria nacional, con un porcentaje elevado de empresas industriales con menos producción y menos rentabilidad que un año atrás. A diferencia de otras épocas, la principal demanda de los industriales cordobeses no es la devaluación sino la recomposición del mercado interno y la solución a los problemas de financiamiento que enfrentan, agregando en el caso provincial la rebaja de impuestos luego de la suba de alícuota de Ingresos Brutos de 2008.

II.- El Contexto Económico Internacional

La economía mundial sigue dando señales mixtas en medio de la crisis económica desatada por los problemas financieros con epicentro original en Estados Unidos. Entre las señales negativas, la onda expansiva de la crisis ha golpeado, en muchos aspectos, más fuertemente en Europa y fundamentalmente en Asia que en el propio Estados Unidos. Es el caso de la actividad industrial, que cayó en un año 12.8% en aquel país mientras que la caída en la zona del Euro es del 18.4% y en Japón de nada menos que el 38.4%. La industria argentina, como se analizará detalladamente en secciones posteriores de este informe, presenta una caída fuerte, pero menor a la registrada en la mayoría de las regiones del mundo (ver "Argentina en el termómetro mundial").

Junto con esta fuerte caída industrial a escala casi planetaria, otra noticia negativa viene directamente de Estados Unidos, y son los difíciles dilemas de política económica que enfrenta la administración Obama. Por un lado, cómo monetizar la economía para

contrarrestar la deflación de precios observada durante los últimos meses, como comentamos en el Informe anterior, sin que el mundo escape del dólar y provoque un colapso de esta moneda. La oferta monetaria norteamericana ha aumentado más del 70% en el último año y ya muchos se preguntan cuánto resistirá el dólar. China aprovecha y avanza en su estrategia de posicionar a su moneda como moneda de referencia para transacciones internacionales.

El otro dilema: cómo impulsar la economía a través de fuertes déficit fiscales (el de este año se proyecta en un enorme 13.1% del PIB), sin que los mercados consideren que la deuda pública estadounidense está en un sendero explosivo. Si bien el mundo sigue comprando los bonos del Tesoro que son la contracara de los déficit fiscales, el propio Obama tuvo que asegurar semanas atrás que durante los tres años finales de su gestión se tomarían medidas para reducir el déficit fiscal.

Ambos dilemas ponen límites a los grados de libertad con que cuenta la gestión Obama para dar vuelta la actual recesión.

Pero algunas señales positivas se han hecho visibles en las últimas semanas. La primera de ellas, el sostenido crecimiento de China, aún cuando algunas de sus estadísticas oficiales han sido puestas en duda. Lo cierto es que la economía en general sigue creciendo a tasas, si bien menores que las de años previos, todavía importantes. La industria china sigue creciendo aceleradamente (+8.3% a/a en marzo) y aún más lo hace el comercio minorista (+11.6% a/a en febrero), producto de los programas oficiales de impulso al mercado interno. Buena noticia para los precios de los commodities, con cierta tendencia positiva en los últimos días.

También algunas señales positivas provenientes de Brasil: el comercio minorista se sostiene (+3.8% a/a en febrero), indicio de que las fuertes caídas industriales de los últimos meses pueden ser más un ajuste al nuevo nivel de demanda que un colapso de la economía brasileña. La apreciación del real brasileño es otra buena noticia, ya que contribuye a restituir la competitividad perdida por nuestra moneda durante los últimos meses de 2008.

Argentina en el termómetro mundial

| País | % a/a | Mes |
|-----------|-------|-----|
| China | 8.3 | MAR |
| Argentina | -7.9 | MAR |
| Chile | -11.5 | FEB |
| USA | -12.8 | MAR |
| Brasil | -17.0 | FEB |
| Euro Zona | -18.4 | FEB |
| Japón | -38.4 | FEB |

% a/a - Industria (The Economist y Ferreres)

III.- El Contexto Económico Nacional

Al igual que con el contexto internacional, al analizar la situación y perspectivas del contexto económico nacional es posible encontrar señales negativas y positivas. Entre las primeras están sin dudas los números de caída de la actividad económica estimados por instituciones privadas, como es el caso del Estudio Ferreres y Asociados, cuyo Índice General de Actividad (IGA) refleja que, como lo adelantamos en el Informe anterior, la economía está en recesión luego de dos trimestres consecutivos de caída de producción, con una caída del 2.2% a/a en el cuarto trimestre de 2008 y una caída del 3.5% a/a en el primer trimestre de este año (ver "Argentina, en recesión").

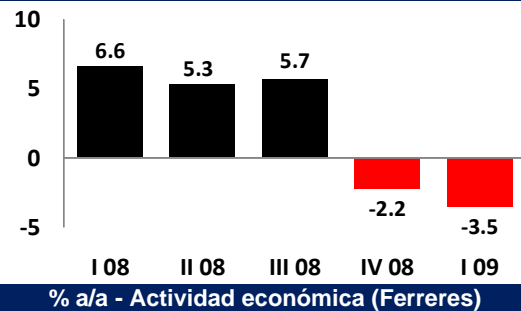
Las perspectivas luego de estas caídas son negativas ya que Argentina cuenta con pocas herramientas de política económica disponibles para revertir esta situación. Carece de fondos anticíclicos que le permitan financiar déficit fiscales y no tiene acceso a financiamiento externo que compense la falta de aquellos fondos. Si bien es cierto que el Gobierno Nacional está realizando gestiones para contar con financiamiento de organismos multilaterales, también lo es que el pobre desempeño de la recaudación impositiva y las perspectivas asociadas a un menor nivel de actividad hacen que sea altamente probable que en caso de conseguir financiamiento de esas características, seguramente será absorbido prácticamente en su totalidad para cubrir el programa financiero.

La política monetaria tampoco es una herramienta factible en este contexto, ya que cualquier emisión adicional de dinero seguramente irá a parar a demanda de dólares, sin efecto expansivo sobre el nivel de actividad. Y la política cambiaria, como ya detallamos en el Informe anterior, es una herramienta peligrosa por el alto porcentaje de una devaluación que es factible se traslade directamente a precios. En efecto, estudios internacionales indican que una inflación de más del 8%, como es el caso de Argentina, implica una alta probabilidad de que una devaluación se traslade totalmente a precios en pocos meses, eliminando el efecto expansivo de la devaluación.

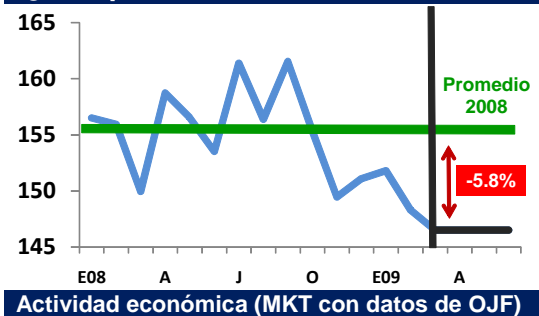
En este contexto, si la actividad económica se estanca hasta las elecciones de fines de junio, el segundo semestre arrancará un 5.8% por debajo del nivel de 2008. Difícil entonces que el año cierre con una caída menor al 1% o 2%, y prácticamente imposible que cierre en terreno positivo.

Una de las buenas señales en este contexto definitivamente negativo es que es probable que no necesitemos una devaluación importante dado que se ha frenado la pérdida de competitividad por devaluaciones de socios comerciales como Brasil y la zona del Euro. Y tal vez más importante aún es que la probabilidad de una corrida cambiaria es esta vez muy baja, ya que el Banco Central cuenta con un poder de fuego sin precedentes: con su actual nivel de reservas más el swap con China puede cubrir, a un tipo de cambio de \$ 4 por dólar absolutamente todo el dinero en circulación y todos los depósitos del sector privado en el sistema financiero, incluyendo los depósitos en dólares.

Argentina, en recesión

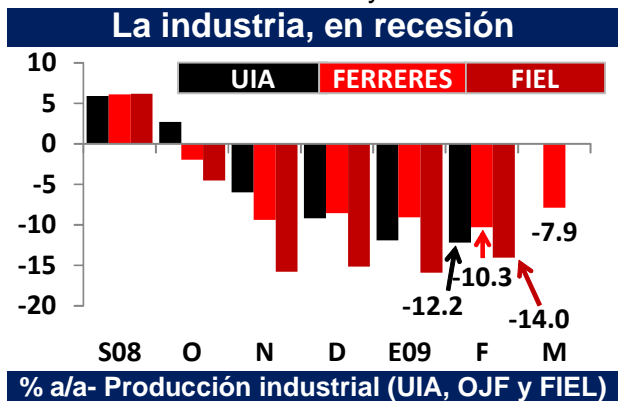


¿Qué pasa si se frena la actividad?

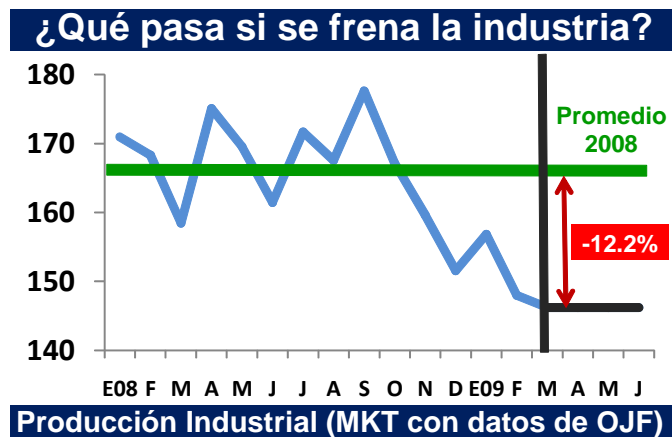


IV.- La Situación Industrial

La industria atraviesa su peor momento desde 2003. Los datos de la UIA, Ferreres y Fiel son coincidentes al señalar que la industria, al igual que la actividad económica en general, está en recesión. La producción de manufacturas viene cayendo en términos interanuales desde octubre de 2008. En particular, Ferreres estima que la industria cayó un 9.4% interanual durante el primer trimestre del año. Según FIEL, la caída fue cercana al 15% interanual durante los dos primeros meses del año. La UIA estima que la industria se encuentra en terreno negativo aún sin considerar las caídas en la producción de autos y de metales básicos (-3.1% interanual en febrero).



Las variaciones de la producción industrial relevadas por INDEC siguen estando muy por debajo de las estimaciones privadas. El Estimador Mensual Industrial mostró una caída interanual del 0.9% durante marzo, acumulando un retroceso del 2.3% durante el primer trimestre frente al mismo trimestre de 2008. Es notable, por el contrario, el hecho de que en la comparación de la utilización de capacidad instalada en la industria durante el primer trimestre de cada año (siempre según datos oficiales) sólo los valores del primer trimestre de 2003 son menores a los actuales.



Si la producción industrial se estancara en los niveles de marzo hasta fines del primer semestre, se comenzaría el segundo semestre del año un 12.2% por debajo del nivel de producción de 2008. Si las condiciones internacionales y domésticas no exhiben un cambio significativo que influya en las expectativas de consumidores y empresarios, será difícil que la industria pueda revertir la caída del primer

semestre.

La recesión industrial, por otra parte, se hace notar en la producción de insumos industriales básicos, como el acero y el hierro. La producción de estos dos insumos se desmoronó durante el primer trimestre del año, con caídas interanuales del 49.5% y del 61.9%, respectivamente. Estas cifras sugieren que la caída en la producción industrial es mayor a los datos oficiales.

La producción de autos se mantiene en terreno negativo, aunque los datos de marzo permiten vislumbrar un panorama algo más alentador. Si bien la producción siguió cayendo en términos interanuales durante dicho mes, la caída (-23.6%) fue la menor de los últimos cinco meses. Las exportaciones también siguieron disminuyendo (-15.8%), pero también a una tasa menor a la observada en los últimos meses. En términos trimestrales, la producción de autos cayó un 42.5% interanual durante el primer trimestre, mientras que la caída en las exportaciones fue levemente mayor (-45.3%).

V.- La Situación Industrial en Córdoba

La situación de la industria en Córdoba no escapa a la tendencia de la industria nacional. En términos generales, las empresas industriales locales muestran un marcado deterioro en sus indicadores de producción. La primera medición del año del **Observatorio Industrial de Córdoba** muestra que el 60.7% de las empresas industriales cordobesas redujo su producción en 2008 con relación a 2007. Como consecuencia, un 38.7% ha reducido su personal con relación a un año atrás.

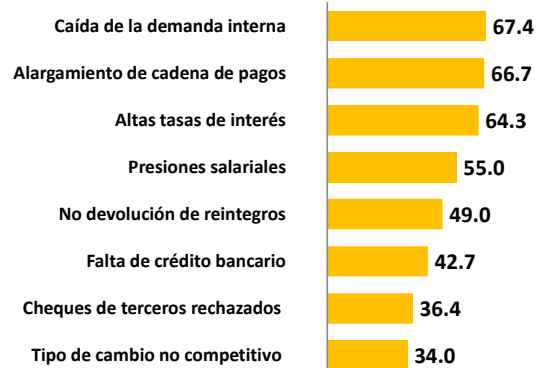
Las expectativas para el resto del año son pesimistas. Un 58.6% de los empresarios considera que la actividad industrial se reducirá durante 2009. Adicionalmente, un 33% cree que el nivel de empleo a fin de año será menor que el correspondiente a fines de 2008. Como consecuencia de esta combinación de factores, el 83.7% de los empresarios industriales estima que la rentabilidad de sus empresas caerá este año.

En la opinión de los industriales, los tres principales factores limitantes a los que se enfrentan sus empresas son la caída de la demanda interna (el 67.4% de los empresarios lo consideró un limitante importante o muy importante), el alargamiento de la cadena de pagos (66.7%) y las elevadas tasas de interés (64.3%). Sólo el 34% de los empresarios considera que el valor actual del tipo de cambio sea una limitante. Para contrarrestar el efecto nocivo de estos factores, cerca del 30% de los industriales piensa que el gobierno provincial debería aplicar reducciones de impuestos, mientras que un 14.7% espera del gobierno el establecimiento de mecanismos que faciliten el acceso al crédito.

Es claro que el pesimismo observado en los industriales cordobeses no es producto sólo del impacto de la crisis internacional, ya que arranca a comienzos de 2008, como lo refleja el **Índice de Confianza Empresarial** del sector industrial, que cae fuertemente a comienzos de 2008 y permanece en valores históricamente bajos hasta esta última medición.

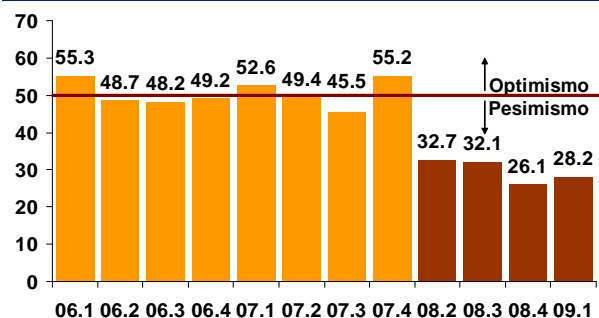
La industria automotriz local continuó repuntando en marzo, creciendo un 35.2% con respecto a marzo de 2008. Este número contrasta con lo que ocurre en el resto del país y permite que la producción de autos en Córdoba haya tenido un crecimiento interanual del 9.8% durante el primer trimestre de 2009, compensándose así la caída de la producción en enero (-17.2%). No obstante, la interpretación de estos números debe tener en cuenta que a comienzos de 2008 la producción de Fiat (que representa algo más de la mitad de la producción provincial de autos) era muy reducida. Analizando la evolución de la producción por marcas en marzo, se observa una variación positiva muy elevada en el caso de Fiat (+581.3%) y disminuciones muy significativas en Iveco y Renault (-81.3% y -21.3%, respectivamente).

Limitantes de la industria local



% de empresas - Observatorio Industrial (MKT)

Pesimismo industrial



ICE - Observatorio Industrial (MKT)

VI.- Tablero de Indicadores Industriales.

| Variable | Unidad de Medida | Fuente | MAR | ABR | MAY | JUN | JUL | AGO | SET | OCT | NOV | DIC | E 09 | FEB | MAR |
|---|------------------|--------|----------------|--------|-------|-------|-------|-------|-------|-------|-------|-------|-------|-------|-------|
| Producción industrial | | | | | | | | | | | | | | | |
| Producción Industrial | índice | INDEC | 128.3 | 132.9 | 133.5 | 124.6 | 133.3 | 139.1 | 141.3 | 140.1 | 136.8 | 134.6 | 116.8 | 116.3 | 129.5 |
| | % a/a | | 2.5 | 8.4 | 6.8 | 1.5 | 9.2 | 3.9 | 5.8 | 2.6 | 0.0 | 2.6 | -4.4 | -1.5 | -0.9 |
| Producción Industrial | índice | OJF | 164.2 | 177.1 | 169.8 | 157.6 | 171.1 | 172.0 | 183.5 | 176.1 | 167.7 | 152.8 | 144.3 | 131.0 | 151.3 |
| | % a/a | | -0.5 | 9.1 | 5.1 | 0.1 | 10.5 | 1.5 | 6.6 | -1.9 | -7.0 | -10.9 | -8.3 | -12.3 | -7.9 |
| Producción por sector industrial | | | | | | | | | | | | | | | |
| Alimentos | % a/a | INDEC | -11.7 | 10.6 | 2.6 | -11.3 | 8.3 | 4.2 | 6.8 | 6.7 | 10.7 | 17.7 | 7.2 | 13.3 | 21.9 |
| Tabaco | | | -3.8 | 14.8 | 2.8 | 9.0 | 6.3 | -0.7 | 22.8 | 8.8 | -7.9 | 16.6 | 2.0 | 8.4 | 12.4 |
| Textil | | | 7.6 | 6.7 | 8.5 | 6.7 | -0.8 | -3.1 | -12.7 | -6.3 | -2.4 | 4.7 | -10.3 | -13.0 | -18.2 |
| Papel y cartón | | | -2.9 | -1.3 | 0.8 | 0.3 | -0.1 | -1.1 | 5.6 | -5.3 | 8.9 | 15.9 | 6.9 | 7.7 | 8.0 |
| Edición + Impresión | | | 4.1 | 5.9 | 4.7 | 3.6 | 1.2 | 4.6 | 3.9 | 4.6 | 6.8 | 15.6 | 6.5 | 7.8 | 3.2 |
| Refinación Petróleo | | | -3.8 | -0.9 | 1.2 | -7.4 | -7.6 | -1.0 | -0.6 | -1.0 | -12.4 | -1.0 | -1.4 | -8.7 | -6.0 |
| Productos químicos | | | 7.3 | 0.5 | 0.5 | 5.5 | 0.2 | 12.9 | 2.1 | 1.6 | 11.5 | 15.7 | 5.0 | 11.7 | 5.4 |
| Caucho y plástico | | | 8.6 | 8.7 | 12.6 | 0.4 | -7.9 | -5.3 | -9.2 | -10.8 | 3.4 | 9.7 | -1.0 | 5.8 | 1.6 |
| Minerales no met. | | | 6.4 | 15.9 | 3.6 | -1.1 | 5.4 | 5.6 | 14.0 | 10.0 | 6.0 | 9.7 | 4.8 | 5.9 | 7.0 |
| Metálicas básicas | | | 10.4 | 9.2 | 14.7 | 14.3 | 47.8 | 11.0 | 7.1 | 1.4 | -11.1 | -23.6 | -21.7 | -27.7 | -39.1 |
| Automotores | | | 14.1 | 29.3 | 24.0 | 10.1 | 41.0 | 8.0 | 28.2 | 6.2 | -24.4 | -41.1 | -49.3 | -48.3 | -18.8 |
| Metalmecánica | | | 3.5 | 3.8 | 4.5 | 3.8 | -2.8 | -6.5 | -3.0 | 0.8 | 5.4 | 13.9 | -0.6 | 8.9 | 6.9 |
| Producción de autos | | | miles unidades | ADEFSA | 49.6 | 54.6 | 56.0 | 51.2 | 62.2 | 58.1 | 62.9 | 58.1 | 42.8 | 26.7 | 18.7 |
| | % a/a | 10.5 | 31.5 | | 23.5 | 7.7 | 41.4 | 8.5 | 26.2 | 5.1 | -28.1 | -47.3 | -54.6 | -55.7 | -23.6 |
| Producción de autos CBA | miles unidades | 7.1 | 10.2 | | 9.3 | 9.7 | 13.9 | 12.4 | 14.1 | 12.4 | 6.0 | 3.5 | 7.1 | 2.8 | 9.6 |
| | % a/a | 17.1 | 72.3 | | 76.0 | 40.9 | 100.7 | 72.7 | 116.8 | 99.2 | -21.2 | -49.6 | -17.2 | 35.7 | 35.2 |
| Utilización de Capacidad Instalada | | | | | | | | | | | | | | | |
| Total Industria | % a/a | INDEC | 71.7 | 76.5 | 74.9 | 71.8 | 73.2 | 76.4 | 79.2 | 76.9 | 78.2 | 76.1 | 67.4 | 73.7 | 69.7 |
| Alimentos | | | 59.6 | 72.9 | 69.2 | 58.8 | 71.3 | 74.2 | 79.0 | 82.1 | 87.0 | 87.4 | 77.8 | 84.5 | 73.4 |
| Prod.Tabaco | | | 64.8 | 70.8 | 64.3 | 62.6 | 65.9 | 63.1 | 75.2 | 72.7 | 74.3 | 71.3 | 69.3 | 78.4 | 72.9 |
| Textil | | | 76.5 | 83.3 | 83.1 | 83.6 | 76.5 | 78.1 | 76.5 | 73.3 | 84.4 | 78.7 | 62.6 | 68.0 | 62.7 |
| Papel y cartón | | | 76.4 | 74.4 | 75.5 | 75.8 | 75.6 | 74.7 | 78.1 | 73.5 | 87.8 | 89.7 | 82.2 | 88.5 | 82.5 |
| Edición + Impresión | | | 70.4 | 76.6 | 75.2 | 78.2 | 76.3 | 80.5 | 83.7 | 80.1 | 83.3 | 84.4 | 74.2 | 80.9 | 72.6 |
| Refinación Petróleo | | | 94.8 | 94.2 | 95.9 | 91.1 | 91.8 | 95.6 | 95.6 | 92.2 | 83.0 | 92.8 | 92.6 | 87.6 | 89.1 |
| Prod.Químicos | | | 75.1 | 72.6 | 70.3 | 67.7 | 62.3 | 74.9 | 78.2 | 75.6 | 82.2 | 84.0 | 75.1 | 86.5 | 77.7 |
| Caucho y plástico | | | 70.4 | 74.1 | 68.2 | 70.0 | 59.3 | 61.8 | 65.3 | 63.7 | 74.6 | 69.1 | 62.6 | 73.4 | 69.2 |
| Minerales no met. | | | 65.7 | 70.3 | 70.8 | 68.6 | 69.5 | 71.5 | 77.5 | 76.1 | 78.9 | 73.8 | 67.1 | 72.0 | 68.8 |
| Metálicas básicas | | | 95.0 | 97.7 | 95.6 | 97.3 | 98.5 | 97.1 | 94.1 | 90.2 | 79.7 | 67.3 | 60.8 | 64.7 | 56.5 |
| Automotores | | | 57.1 | 65.0 | 64.5 | 61.0 | 71.6 | 66.9 | 74.9 | 66.9 | 53.2 | 34.2 | 22.4 | 23.3 | 46.8 |
| Metalmecánica | | | 59.7 | 65.3 | 64.7 | 64.2 | 59.9 | 61.3 | 63.5 | 59.4 | 64.8 | 63.2 | 49.4 | 60.8 | 60.3 |
| Exportaciones industriales | | | | | | | | | | | | | | | |
| Expo Industria | Millones U\$S | INDEC | 1,709 | 1,668 | 1,765 | 1,739 | 1,927 | 2,141 | 2,251 | 2,093 | 2,087 | 1,691 | 1,048 | 1,197 | |
| | % a/a | | 22.2 | 40.4 | 26.0 | 23.1 | 41.4 | 37.1 | 50.5 | 29.6 | 22.6 | -11.8 | -29.5 | -18.0 | |
| Expo Agroindustria | Millones U\$S | | 1,502 | 1,796 | 2,262 | 1,706 | 2,233 | 2,598 | 2,467 | 2,130 | 1,799 | 1,546 | 1,550 | 1,595 | |
| | % a/a | | 19.5 | 33.2 | 43.6 | 13.4 | 33.8 | 53.0 | 39.3 | 3.5 | -9.4 | -21.7 | -24.6 | -10.6 | |
| Importaciones industriales | | | | | | | | | | | | | | | |
| Bienes de Capital | Millones U\$S | INDEC | 992 | 1,099 | 1,063 | 1,003 | 1,212 | 1,071 | 1,088 | 1,104 | 1,011 | 917 | 614 | 610 | |
| | % a/a | | 18.2 | 51.9 | 25.2 | 24.4 | 34.9 | 0.2 | 23.0 | 10.5 | -8.9 | -18.7 | -48.5 | -47.1 | |
| Bienes Intermedios | Millones U\$S | | 1,438 | 1,782 | 1,796 | 1,779 | 2,147 | 1,860 | 1,945 | 1,933 | 1,426 | 1,172 | 1,016 | 892 | |
| | % a/a | | 21.5 | 66.0 | 47.6 | 45.4 | 53.2 | 23.4 | 31.8 | 23.7 | -4.3 | -7.6 | -38.0 | -42.5 | |
| Combustibles | Millones U\$S | | 192 | 329 | 642 | 732 | 789 | 446 | 425 | 249 | 144 | 141 | 93 | 166 | |
| | % a/a | | 54.7 | 183.6 | 245.4 | 117.6 | 68.2 | -18.1 | 66.7 | 8.6 | -25.7 | -23.8 | -7.9 | 29.4 | |
| Piezas | Millones U\$S | | 757 | 853 | 858 | 835 | 964 | 906 | 914 | 898 | 760 | 534 | 520 | 448 | |
| | % a/a | | 21.9 | 47.1 | 34.8 | 30.2 | 46.1 | 17.2 | 40.4 | 10.0 | -4.0 | -16.7 | -31.8 | -28.2 | |
| Bienes de Consumo | Millones U\$S | | 435 | 537 | 500 | 481 | 546 | 517 | 569 | 601 | 503 | 473 | 385 | 363 | |
| | % a/a | | 10.8 | 50.8 | 30.2 | 27.2 | 26.4 | 10.5 | 24.8 | 11.2 | -4.2 | 10.8 | -17.6 | -18.6 | |
| Automotores | Millones U\$S | | 340 | 319 | 333 | 360 | 371 | 343 | 359 | 335 | 295 | 214 | 124 | 178 | |
| | % a/a | | 36.1 | 58.6 | 27.8 | 96.1 | 45.5 | 47.3 | 55.8 | 38.1 | 10.9 | -4.4 | -59.9 | -40.0 | |